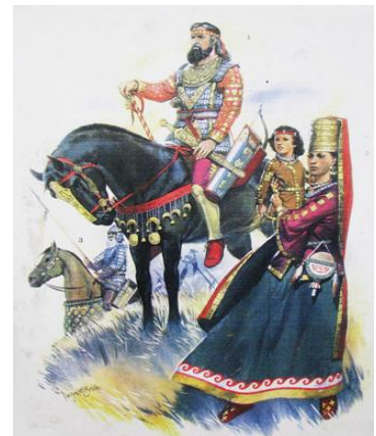


Запорожжя – край мандрівників, які прокладали свої маршрути ще в давнину. Їх притягували грізні Дніпрові пороги, легендарний острів Хортиця, краса неторканих степових просторів і буйна рослинність Великого Лугу.



Через бурхливі Дніпрові пороги текли солодкі води Дніпра щоб, обійнявши сакральний острів з поетичним ім'ям Хортиця, подарувати зелений рай південному краю - Великому Лугу Запорозькому, чарівному Лукомор'ю.

Близько 2 тисячоліть до нашого часу на території, яку тепер займає Запорізька область, відбувалися “ Великі переселення “ народів, котрі рушили з глибин Азії на Захід через степи Приазовського лукомор'я. Народи тюркської мовної групи, які тривалий час кочували нашими степами залишили після себе пам'ятки у назвах річок, могил, урочищ.



За походженням назв річок можна частково простежити історію заселення краю.

Ріка Конка була зручною для кораблів, які з Понта Євксинського піднімалися по Дніпру на північний схід у землю скіфів. Змістовне значення назви “Конка “ пов'язане з табунами диких коней-гарпанів, які паслися на її берегах.



В 13-14 віках н. е наш край не був “Диким полем “. На території краю знайдено два золотоординських міста. Один з них археологи шукають на берегах річки Конки, другий -

городище Великі Кучугури з усіма палацами і східними банями - затопили на дні Каховського водосховища.



Залишки острова Великі і Малі Кучугури найближче можна побачити з берега у села Плавні. Сьогодні це орнітологічний державний заказник.

У гирлі р. Карачекрак .) лежить Лиса гора. Пологі схили гори покриті лісом, в якому водяться кабани і косулі.



Висота обривів до 15-ти метрів з фантастичними завалами і буреломами. Тут можна знайти кремнієві вироби древньої людини, вапняки з відбитками раковин доісторичних молюсків, залишки кераміки. Один з багато численних пам'ятників Лисої гори – скіфське городище IVв. до н.е.

У підніжжя Лисої гори лежить м. Василівка, його засновники запорозькі козаки. Екскурсійний об'єкт міста – музей-заповідник “Садиба Попова”. Він будувався як мисливський масток поряд з плавневими лісами Великого луку.

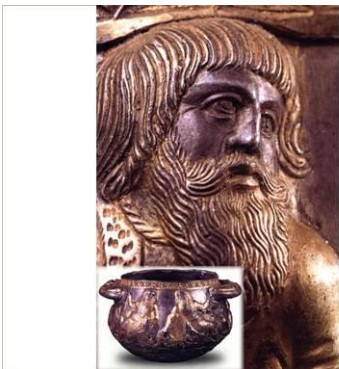
За мисом до с. Скельки сповзають до води великі ділянки берега разом з лісом, утворюючи тераси і небезпечні розломи. Зустрічаються кілька дрімучих балок,



найвідоміша з них балка Басанька з Івановим джерелом. Ближче до села з'являються вапняки, завдяки яким в одній з балок виник водоспад. Це територія національного заповідника "Великий Луг".



На лівому березі Дніпра в районі нинішнього міста Кам'янка-Дніпровська на початку нашої ери існувало велике скіфське городище Серимон..



На території Запорозького краю на березі річки Молочна є степовий феномен природи і пам'ятник древньої культури «Кам'яна могила».



Усвідомлення особливості та історичної цінності Запорозького краю є мотивацією до відновлення, примноження і збереження природного багатства степового краю України.