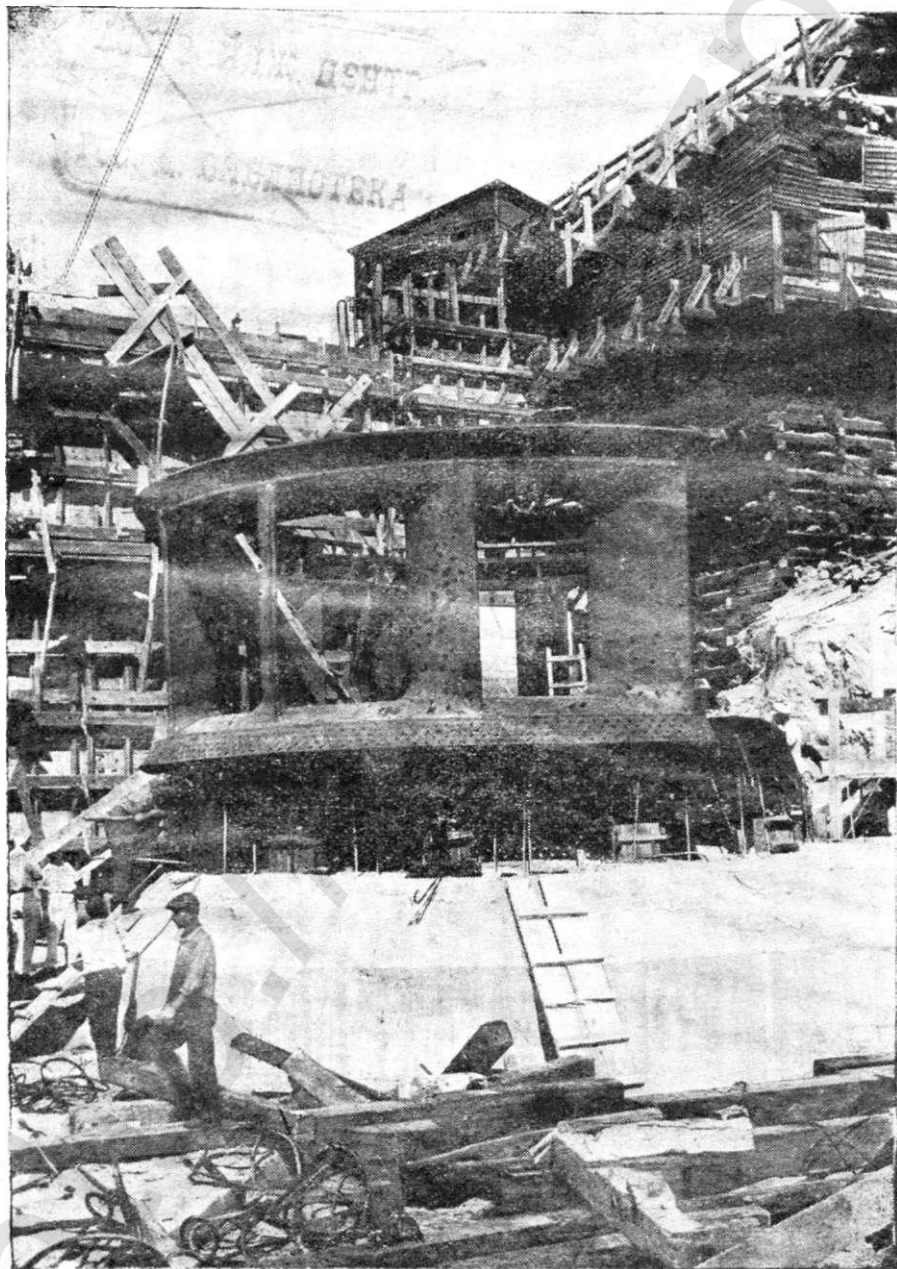


ХРОНИКА ДНЕПРОСТРОЯ

№ 5 1 августа
1930 года

Двухнедельный Бюллетень Государственного Днепровского Строительства.



ГЭС. Установка скоростного кольца большой турбины.

СО Д Е Р Ж А Н И Е:

	стр.
1) Выполнение плана по Гидротехническим работам за июль месяца	3
2) Некоторые итоги по гидротехническим сооружениям	6
3) Работа Электро-механическ. отдела	9
4) Сборка мостов через Днепр	13
5) Строительство Промкомбината	16
6) Текучесть рабсилы и труддисциплина на Гос. Днепр. Строительстве	20
7) Положение с рабсилой	23
8) Рабочее снабжение	24
9) Печать о Днепрострое	27
10) Иностранная печать о Днепрострое	31
11) Распоряжения по Днепрострою	32

А Д Р Е С Р Е Д А К Ц И И:

Кичкас—Днепрострой, Управление Начальника Строительства
комната № 68, телефон 4-26.

„ЦКК—РКИ необходимо обратить внимание на то, чтобы новое, приобретенное за границей или внутри страны, оборудование было своевременно использовано и давало максимальный производственный эффект“.

(Из резолюций XVI съезда ВКП(б)).

Выполнение плана по гидротехническим работам за июль месяц.

Скальные работы в среднем протоке.

На этом важнейшем участке работ весь месяц прошел под знаком острого недостатка в рабсиле. Работы были накануне полного срыва, часть механизмов уже была переведена на одну смену, а число рабочих все уменьшалось.

В этот критический момент был брошен лозунг помощи среднему протоку и масса работников Днепростроя пошла поочередно обрабатывать сверхурочные часы в котловане.

Люди, никогда не делавшие этой работы, не имеющие ни сноровки, ни навыка, стали ворочать камни не хуже заправских каменоломов, давая обычно даже лучшую производительность. Металлисты, студенты, вохровцы, служащие, стрелки ГПУ, машинисты, счетные работники, инженеры—все стали в очередь в котлован. Число желающих часто бывало так велико, что их некуда было ставить.

Благодаря этому дружному порыву—работы, вместо остановки, двинулись вперед и за месяц вынута на правом берегу 12000 куб. мтр. и на левом берегу 8500, а всего 20500 куб. мтр. Надо же было вынуть по июльскому плану 23500 куб. мтров.

Отставание в 3000 к. м. на левом берегу объясняется тем, что там скала уже стала обнажаться на большей части площади и работы приобретали характер подчистки.

К концу месяца на участке правого берега обозначилась еще одна геологическая трещина,—четвертая по счету,—под плотиной. Две были в прошлом году в левом протоке, одна сейчас еще разрабатывается в районе Большого Острова (25-й бычок) и четвертая открылась под Малым Островом. Появление ее в этом месте было предсказано геологами еще по предварительным изысканиям.

В общем с начала работ в среднем протоке выбрано:

на правом берегу . . .	15 800 к. м.
на левом . . .	14.800 к. м.

Итого 30.600 куб. мтр. против 23.500 по плану. Значительное превышение против плана объясняется более ранней откачкой котлована.

По ходу работ можно с уверенностью сказать, что если добровольная самоорганизация в среднем протоке будет идти тем же темпом, как до сих пор, то общий план будет выдержан, и даже закончен до срока.

Бетонная кладка. С бетоном дело обстоит несколько хуже. Здесь уже недостаток рабсилы не может быть ликвидирован добровольческой мобилизацией. По участкам дело обстоит так: только в середине месяца была получена долгожданная телеграмма из Америки, что остальные турбины заказаны той же фирме и что, значит, можно бетонить по тем же чертежам.

Эту потерю темпа гидростанция не смогла нагнать полностью и уложила 14656 куб. метр. бетона вместо 17000.

По плотине правого берега имеется значительное превышение против плана—уложено 7074 вместо 5700 куб. мтр. Столь скромная цифра как плана, так и укладки объясняется тем, что правая часть плотины еще стеснена фронтом за неокончанием скальных работ.

На плотине левого берега имеется тоже некоторое превышение плана: уложено 11845 куб. мтр. вместо 10600 к. м. по плану. И, наконец, наиболее тяжелое положение с бетоном на Шлюзе. Здесь уложено 5508 куб. мтр. Шлюз попрежнему отстает больше всех участков работ; так как опоздание на этом участке является наименее опасным, то отсюда всегда снимается рабсила на все другие ударные участки. Строительство сознательно идет на прорыв в самом безопасном месте, чтобы спасти ударные участки.

В общем итоги за месяц таковы:

правый берег уложил	21870	вместо	22700	кубометр.	96,1 ⁰ / ₁₀₀ .
левый " "	17436	"	20000	"	87,2 ⁰ / ₁₀₀ .
Всего по Строительству	39246	"	42700	"	91,9 ⁰ / ₁₀₀ .

Таким образом, если рабсила во время появится, то опасений за план пока не имеется.

В дальнейшем, при развертывании работ, задержать может массовая постановка стационарной опалубки, почему и следует волну ударничества направить по этому пути.

Детали работ. В ГЭС идет монтаж части 4 первых турбин.

На двух уже поставлены скоростные кольца.

В щитовом отделении идет установка форм напорных труб.

В нижнем блоке перестановка форм всасывающих труб из готовых уже турбин на последние четыре.

На правом берегу бетонируется 7-й бычек, на левом 28-30 и идет наростка бычков до отметки 52 двумя дерриками в две стороны (№№ 33-39).

Закончена установка мостов и дерриков в среднем протоке.

В Шлюзе начата бетонировка тоннелей во второй голове и доделка пирса бетоном до проектной отметки.

Бетонируются стены и водопроводы 1-й камеры.

Карьеры оба работают.

Карьер №3 еще не дает полной производительности. За месяц дал на завод 1477 думпкаров вместо 2000.

Землесос сыплет речной песок для Заводстроя, после чего станет в нижний канал Шлюза.

Смыв грунта гидромониторами в карьере №3 закончен и они готовятся к перестановке на левый берег, где будут смывать акваторию будущего порта Заводстроя.

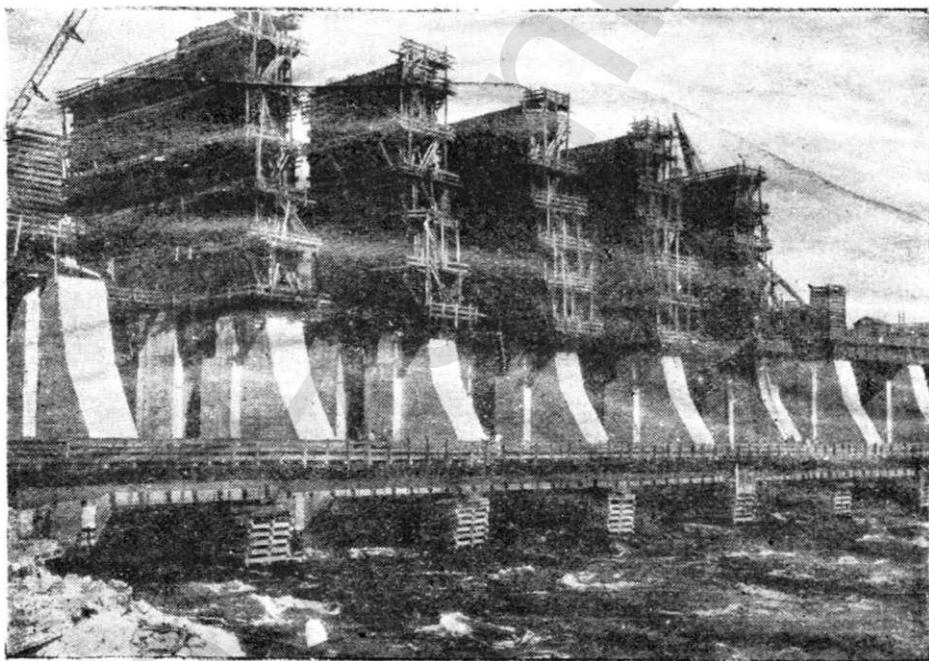
Положение с арматурным **железом** становится все более и более угрожающим. Арматура расходуется, а новых поступлений нет.

За окончанием буксировочных работ и началом хлебоперевозок Строительство вернуло Госпароходству пароход „Переяслав“.

Через левый проток идет оживленный пропуск вниз плотов экспортного леса.

Получено извещение из Америки, что вместо 5-ти давно заказанных Строительством кранов высылается только один.

Поэтому самая интенсивная бетонировка должна быть исполнена наличными кранами с добавлением освобождающихся двух с работ на Старом Днепре. Ввиду этого распределение кранов по работам пересоставлено.



Бычки плотины в левом протоке, наорощенные до отметки 52.

ПЛАН РАБОТ НА АВГУСТ С. Г.

По основным сооружениям Гидротехническому отделу в августе предстоит выполнить:

1. Уложить 44.300 кубометров бетона, из коих по ГЭС—16000, — по шлюзу 9000, по плотине левого берега—13500 и по плотине правого берега 5800 кубометров.

2. Произвести скальную выемку в среднем котловане 28400 кубометров, т. е. по 14400 куб. метр на каждом берегу. *)
3. Выполнить скальную выемку по шлюзу 11500 кубометров.
4. По разработке карьеров дать 18000 куб. метров на скале „Дурная“ и до 14000 куб. метров на карьерах правого берега.
5. По отсыпке дамбы произвести невыполненную в июле землессосную работу на 70000 куб. метров мягкого грунта.

Некоторые итоги по гидротехническим сооружениям.

А. Плотина.

Если основной задачей строительного сезона прошлого года было—необходимость овладения левым протоком, то в текущем году аналогичная задача должна быть разрешена по отношению к среднему протоку.

Техническая задача эта сводится к следующему:

- 1) своевременная подготовка скального основания для бетонирования и
- 2) укладка бетона во все быки плотины среднего протока до отметки 30,50 м., а в пролеты между быками до отметки 15,00 мтр.

Опережение откачки котлована среднего протока на один месяц и выяснившееся сокращение скальной выемки в среднем протоке (в особенности—в районе Большого Острова) создали благоприятные условия, допускавшие значительное увеличение программы бетонировки плотины в среднем протоке, по сравнению с начальными предположениями. Однако эти условия не были достаточно использованы по причинам, уже освещавшимся в месячных обзорах Гидротехнических работ (№№ 1, 2, 3 и 4 „Хроника Днепростроя“).

Здесь важно отметить, что до сих пор пять паровозных кранов, выписанных еще в начале весны с. г., еще не прибыли, хотя они должны были вступить в работу еще в июне месяце.

Тем не менее программа работ по плотине была увеличена с 217 тыс. кубометров бетона до 230 тыс. куб. мтр.

Встречные производственные планы (500,000 кубометров по всем бетонным работам) требуют дальнейшего увеличения этой цифры бетонной кладки по плотине.

Нижеприводимые цифры показывают, что этот участок на общем фоне гидротехнических работ является наиболее благополучным.

*) Следует отметить, что необходимости в выемке такого количества скалы в августе не будет, т. к. котлован со стороны левого берега к началу августа почти уже готов к бетонировочным работам. *Ред.*

Против плановых заданий (по новой программе работ) в 2910 кубометров бетона по правому берегу и 19200 куб. мтр. по левому—на 1-е августа выполнено по плотине лев. берега 31269 и по плотине правого берега 21043 куб. метров.

Но эти, на первый взгляд благополучные, цифры выполнения плана—на самом деле, если учесть, что нашей задачей является перевыполнение плановых заданий (500,000 кубометров),— полностью удовлетворить нас не могут, тем более, что на осенние месяцы даже само плановое задание—весьма напряженное, так что успешное решение задачи перевыполнения планов требует максимально возможного увеличения количества бетонной кладки в летние месяцы.

Окончание работ по выемке скалы в среднем протоке ожидается на две недели ранее плановых предположений—примерно 1-го сентября, вместо 15-го по плану. В местах, где уже закончена подготовка скального основания, производится полным темпом укладка бетона в быки и пролеты плотины. Быки №№ 31, 30, 29 и 28 уже выведены до отметки 30,50 м. Кроме того, идут работы по наращиванию быков плотины в левом пролете до отметки 55,00 м. Нарощены уже быки №№ 34, 35, 36, 37, 38 и 39.



Ударная бригада работников Запорожского окротдела ГПУ на ликвидации прорыва по скальной выемке в среднем котловане (ночью).

На участке плотины, бетонируемой с правого берега, повышены отметки полупролетов, начало бетсиновки коих относится к прошлому сезону, вновь забетонированы быки №№ 6 и 7, бетонируются полупролеты 6—7 и 7—8.

Таким образом всего по плотине правого и левого берегов исполнено 52312 куб. м. бетонной кладки, против 48300 по плану.

Наметившиеся в настоящее время темпы работ по плотине позволяют рассчитывать на своевременное окончание той программы работ текущего года, исполнение которой даст возможность вывести бе-

„Действительной и единственной базой для упрочения ресурсов, для создания социалистического общества является одна, и только одна—крупная промышленность“.

(Ленин)

тонную кладку из пределов перемычек на отметки, с достижением которых производство работ в реке становится независимым от ее режима. И лишь при условии дальнейшего усиления этих темпов мы получим гарантию возможности осуществления наших встречных планов и перевыполнения программы.

Б. Гидростанция.

По гидростанции основной задачей этого года было—необходимость вывести монтажную площадку и блоки первых 3-х турбин до отметки пола машинного зала (29,75 м.). Это даст возможность начать сборку металлического каркаса стен гидростанции с таким расчетом, чтобы смонтированные в зиму 1930—1931 года два мостовых крана (грузоподъемностью по 260 тонн каждый) могли бы начать работу по монтажу турбин и генераторов с весны 1931 года, двигаясь по подкрановым путям, уложенным вдоль упомянутого выше каркаса. По щитовому отделению надлежало вести работу с таким расчетом, чтобы к моменту закрытия плотины представлялось возможным закрыть щитовыми затворами напорные трубы гидростанции.



Бригада работников Запорожского ЦРК, самооблизовавшаяся на ликвидацию отставания скальных работ в среднем котловане.

По ГЭС на 1-е августа с. г. уложено 71378,50 кубич. метров бетона.

В. Ш л ю з.

Шлюз по существу является совершенно отдельным гидротехническим сооружением, не связанным с плотиной и ГЭС сроком своего окончания. С точки зрения производства работ шлюз, как расположенный вне русла реки и потому независимый от времени прохождения паводков, находится в наиболее благоприятных условиях. Ввиду этого шлюз до сих пор служил резервом, откуда можно было черпать рабочую силу и механизмы на более ответственные участки работ (плотина). Перевоска в 1929 году части механизмов со шлюза в левый проток вызвала тогда невыполнение программы земельно-скальных работ, что в свою очередь отразилось на своевременной подготовке оснований для бетонных работ текущего года. Кроме того, в настоящем сезоне темп бетонирования шлюза замедлился из-за необходимости большей (сравнительно с программой) разработки скалы, ввиду ее плохого качества, а также из-за использования части механизмов, прикрепленных планом к шлюзу, — на плотине. Так, вместо 3-х кранов на бетонировке шлюза работало до 1-го августа 2 крана, в августе же предложено снять со шлюза на плотину еще один кран.

Общая кубатура уложенного бетона по шлюзу составила 22964,60 куб. мтр.

Безусловное требование в отношении сроков, которое может быть предъявлено шлюзу, заключается в необходимости окончания бетонирования 1 головы шлюза и монтажа ворот до окончательного подема воды. Дальнейшая последовательность работ по шлюзу определяется главным образом таким порядком окончания голов и камер шлюзовой лестницы, при котором не нарушаются договорные сроки монтажа металлических закладных частей, ворот и механизмов управления.

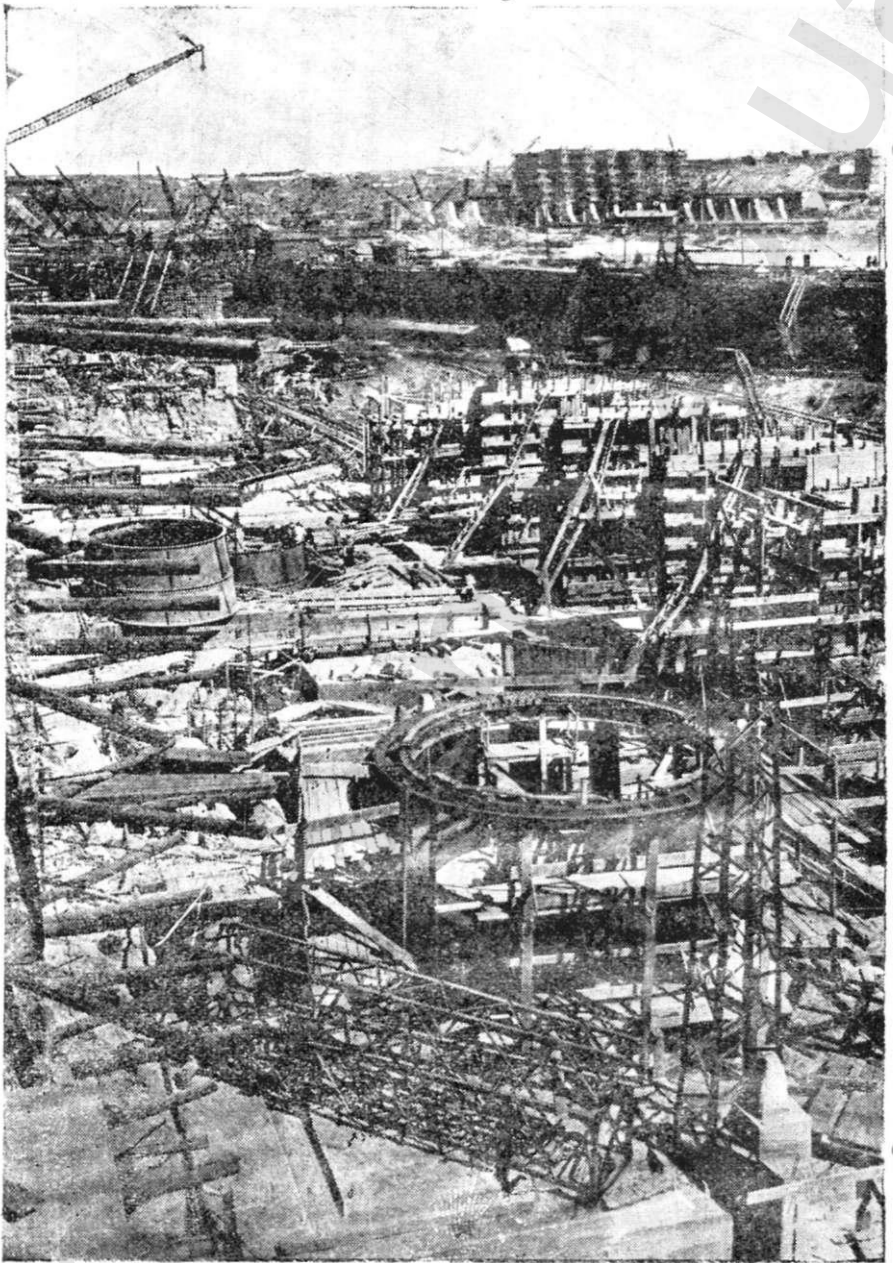
Работы Электро-механического отдела.

Временная силовая станция.

В июле включены в эксплуатацию трансформаторы грозовой схемы. Сделаны подготовительные работы для установки ожидаемого из заграницы электронасоса на 200 куб.м., установка которого обеспечит водой правый берег.

Нагрузка электростанции в июле месяце была несколько ниже намеченной, отчасти из-за того, что значительное время стояли в ремонте эл. экскаваторы, а в связи с этим стоял и камнедробильный завод левого берега, с другой стороны менее интенсивно велись работы в среднем протоке.

За июль выработано 2.960.120 киловатт энергии. Максимальная нагрузка достигала 6.300 киловатт.



ГЭС. Монтаж турбин.

Электроп отдел. Закончены сборкой каркасы для 30 квт подстанций Днепрозаводстроя. Велась установка анкерных мачт для 30 квт линий к вышеуказанным подстанциям. Отремонтирован агрегат электрического экскаватора. Закончен монтаж трансформаторов грозовой схемы, а также работы по сигнализации на бетонном заводе левого берега.

Из других работ п/отдела производилась осветительная проводка в поселках Днепрокомбината и текущие ремонтные работы. Остро стоит вопрос с транспортом и жилищем. Заявка на автотранспорт не выполняется до сего времени; имеющийся полутоннажный грузовик требует немедленной остановки для ремонта. Отсутствие же машины вызовет приостановку линейных работ и ставит под угрозу длительных простоев основные работы во время аварий. Кризис жилплощади повлек уход со стройки ряда ценных высоко-квалифицированных работников, что пагубно отражается на эксплуатации эл. установок и особенно серьезно в связи с предстоящим монтажом основных сооружений.

Силовые установки. Положение с водопроводными и отопительными работами по Днепрокомбинату не изменилось к лучшему и в июле месяце. Отсутствие материалов тормозило работу; к этому еще присоединилась неопределенность с генеральным планом, что лишает возможности прокладывать намеченные по плану водопроводные трубы. Из-за отсутствия ребристых радиаторов совершенно приостановлены работы по отоплению поселков №№ 8 и 12. Проект котельной 6 поселка, ожидавшийся 15 июля, к концу июля еще не прибыл из Москвы, что лишает возможности приступить к работам по кладке фундаментов под котлы, создавая угрозу запоздания готовности котельной к зимнему сезону. Не лучше обстоит дело с котельными 7, 13 и 8 псс. Для них котлов до сего времени нет и неизвестно, какие котлы придут раньше, так что нельзя даже приступить к проекту самых котельных, не говоря уже о заготовке материала, и оборудованные полностью бараки 7 и 13 поселков могут также оказаться без отопления.

Ко всему надо добавить неумещающуюся текучесть рабсилы.

В июле месяце остро стоял вопрос с водоснабжением в виду крайне большого расхода воды из-за жарких дней, а также опоздания прибытия из за-границы намеченных к установке 200 куб.мтр. насосов.

Что касается компрессорных установок, то они справились со своим заданием, снабжая непрерывно воздухом основные работы.

Монтажный п. отдел. В июле месяце велся монтаж закладных частей для турбин №№ 1 и 2.

Закончен и передан в эксплуатацию последний жесткий деррик среднего протока.

Камнедробильный завод. Заминки с подачей камня были использованы заводом левого берега для ремонта.

Как завод правого берега, так и левого работали с большой недогрузкой из-за слабой подачи камня.

Центр. механич. мастерские. Велось текущие ремонты поступающих механизмов; из наиболее крупных заказов выполнены следующие:

Закончен ремонт рефулера „Ленинград“; закончен изготовлением второй деррик; производилась сборка бетонерок для Днепрозаводстроя; закончены две конструкции для мостового перехода и десять малых бадей. Изготавливается мостовой кран для кузницы.

В июле месяце еще с большей остротой чувствовался недостаток материалов и продолжающийся уход квалифицированной рабсилы. Главными мотивами ухода были по-прежнему отсутствие жил. помещений.

Отмечая диспропорцию между промышленным развитием и обеспечением электроэнергией ряда важнейших районов, съезд считает необходимым расширить сеть строящихся электростанций и добиться решительного перелома в обеспечении предприятий электричеством.

(Из резолюций XVI съезда ВКП(б)).

Линия передачи. На основании постановления Совета Труда и Обороны Днепрострой обязан построить линию на Донбасс одновременно с окончанием гидростанции.

Во исполнение этого постановления Днепрострой и Донбассток представили в Энергоцентр вариант направления линии на Сталино протяжением 210 километров. Вариант этот утвержден и в настоящий момент партия геодезистов занята трассировкой этой линии.

В июле получено распоряжение Энергоцентра включить в 1-ую очередь, т. е. построить к окончанию гидростанции, также линию на Никополь и Кривой-Рог протяжением 150 километров.

Наконец, в последних числах июля стало известно, что районная эл. станция в Каменском при заводе Дзержинского, согласно постановлению правительства, должна вступить в работу первым агрегатом в 24.000 квт. к 1 ноября 1931 года, т. е. через 15 месяцев.

Между тем, для постройки линий передач отказано в железе и предложено линии делать по возможности из дерева. Технические условия не позволяют сконструировать рациональный тип опор для линий передач в 161.000 вольт. Вопрос не разрешен и работа на линии фактически приостановлена.

Все спроектировано, до рабочих чертежей включительно, для железных опор. Применение деревянных опор всю эту работу сводит на нет.

Вопрос переносится в Энергоцентр.

Единственно, что может сейчас делать Электро-механический отдел, это строить телефонную линию для сооружения линии передачи, строить складочные помещения, организовывать базы снабжения, строить жилье для будущих монтажников пунктов и т. д.

Эти работы ведутся очень медленно, так как никаких перевозок МО не может делать, никаких транспортных средств предоставить не может, и Электро-механическому отделу остается искать подводы по деревням и таким образом доставлять материалы на линию.

Между тем, если мы в этом сезоне ничего не сделаем по части устройства фундаментов под мачты, а начнем земляные работы и фундаменты только весной 1931 г., то своевременное окончание линии I/XI-30 г.) ставится под вопрос.

Сборка мостов через Днепр.

Общая характеристика состояния работ за июль с. г.

В июле месяце, так же как и июне, продолжался отлив рабочих.

На первое июля было рабочих на Мостовом Переходе и на Узле 1157 человек; на 1-е же августа 929 человек; грабарей на 1-е июля было 235, а на 1/VIII - 129 человек.

Этим обстоятельством объясняется падение производительности труда и труддисциплины.

Такое положение с рабочей силой сейчас сказывается на выполнении плана по частичным срокам, в будущем же, если не произойдет резкого перелома в другую сторону, — грозит и полным срывом работ этого сезона.

Сейчас определенно можно сказать, что с мостами через Новый и Ст. Днепр положение в общем благополучно.

Положение же работ на линии Шлюзовая — Канцеровка внушает опасения за окончание их к 1-му мая 1931 года, т. к. сейчас, за исключением земляных работ, производимых экскаватором „Путиловец“ и частью грабарями, в небольшом размере укладки пути и кладки фундаментов под вокзалы, — все работы на линии как бы законсервированы.

Для того, чтобы нагнать опоздание к концу строительного сезона, необходимо добавить по отделу Мостового Перехода на август, сентябрь и октябрь около 1500 человек рабочих и 140 грабарей.

Отставание работ по проводке линии Шлюзовая — Канцеровка создает угрозы срыва плана работ на других участках и, во всяком случае, невыполнение в срок всех работ по сооружению линии лишит Строительству возможности приступить в мае 1931 года к разборке Кичкасского моста, как это предусмотрено планом.

По Запорожскому узлу работы, за отсутствием рабочей силы, почти не начинались и, т. к. все пополнения, направляемые к нам, в первую очередь будут направляться на работы Отдела Мост. Перехода, то работы по узлу, которые требуют до 400 рабочих и 500 грабарей, возможно будет начать лишь в сентябре — октябре м.це.

А. Работы на Новом Днепре.

По сборке моста через Новый Днепр в течение июля произведены следующие работы:

16-го июня новедена 1-ая полуарка, а 26-го июня 2-ая полуарка второго пролета моста; производилась, кроме того, работы по подеме этих полуарок на вышки и на 1-ое августа первая полуарка поднята на 85%, а вторая — на 25% полного подема.

Наводка арки 2-го пролета моста произведена с запозданием против намеченных сроков примерно на три недели. Эта задержка была

вызвана необходимостью расчистки русла реки между пирсами береговых подмостей. Производивший означенную расчистку землесос „Ленинград“ задержался в ремонте и приступил к работе с запозданием. Кроме того „Ленинград“ начал расчистку, не будучи еще окончательно отремонтированным, вследствие чего и не смог работать с достаточной производительностью.

В июле же собраны на береговых подмостях полуарки 3-его пролета моста (собрано 900 тонн металлических конструкций) и закончена сборка надарочного строения 1-го пролета (750 тонн конструкций).

Работа по устройству свайного основания под вышку третьего пролета начата в июле и к концу месяца выполнена на 80%.

В июле закончена установка подформенных камней для третьего пролета моста, а также кладка двух башен на устье № 2. Работа по окончанию кладки башен на остальных устоях задерживается отсутствием каменщиков. По этой же причине не выполняется целиком в июле также работа по заготовке сливных камней для быков №№ 2 и 5. Заготовка же облицовки для верхних частей этих быков в июле закончена.

Завод им. Петровского попрежнему создает некоторое торможение работы, задерживая отгрузку более мелких, но чрезвычайно нужных частей моста. Так, некоторые части первого пролета, срок отправки которых с завода был намечен 15-го февраля с. г., — до сих пор не отгружены.

На работах ощущается острый недостаток в каменщиках, плотниках и, с переходом клепки на двухсменную работу, — также и в клепальщиках.

Б. Работы на Старом Днепре.

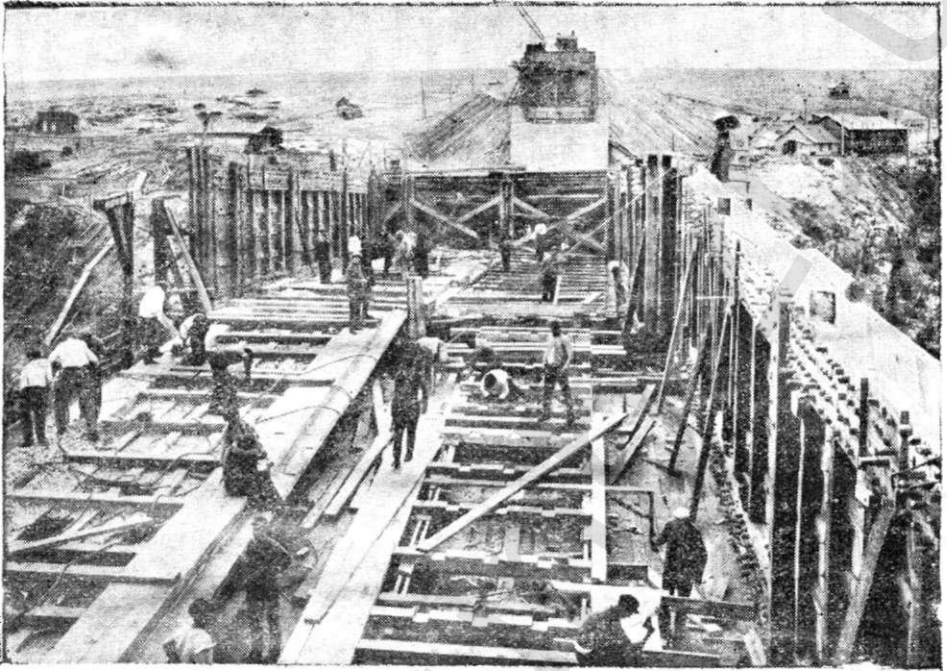
Мост через Ст. Днепр За июль месяц на стройке моста через Старый Днепр собрано 1520 тонн металлических конструкций, из коих с правого берега 900, а с левого — 620 тонн. Предполагалось же уложить на место за июль 1500 тонн.

Недовыполнение это вызвано недостатком плотников, чернорабочих и сборщиков. Из-за недохвата плотников установку собранной части моста после осадки подмостей приходится сделать сборщикам, прерывая сборку. На эту работу сборщиками в июле затрачено три дня.

Клепка моста также производится недостаточным темпом и все время задерживается несвоевременной выверкой устанавливаемых частей моста из-за недостатка плотников. Задерживает клепку также острый недостаток клепальщиков, которых, вместо необходимых 60 человек, работает лишь 20. Сказывается, наконец, и большой недохват награвальщиков. Последних имеется 14 человек вместо необходимых 32, да и те неопытны и еще обучаются.

Земляное полотно ж. дорожн. линии. По устройству земляного полотна ж. д. линии в июле выполнено 33000 кубометров выемки. В том числе экскаватором „Путиловец“ — 25000, или 66% планового задания и грабарями — 8000 кубометров (100%). Насыпи из резервов грабарями выполнено за июль 27000 кубометров (54% плана). Месячная программа земляных работ по полотну не выполнена из-за недостатка грабарей (работало 100 вместо необходимых 360 граба-

рей) и чернорабочих. Производительность же работы „Путиловца“ не высока вследствие недостатка в опытных машинистах.



Сборка одноарочного моста через Старый Днепр.

Искусственные сооружения. За июль месяц сделано каменных труб бутовой кладки 1400 куб. метров и опор путепроводов — 280 куб. мтр. По этим работам за истекший месяц выполнено 80% плана. Задержка вызвана недостатком камонщиков и чернорабочих.

Гражданские сооружения и водоснабжение. Казарма на 59-ом пикете в июле закончена. Заложены фундаменты пассажирских зданий „Александровск Правый“ и „Сечь“, но незакончены. Не закончен и жилой дом при станции „Александровск Правый“. По водоемному зданию водоснабжения ст. „Александровск Правый“ сделан лишь фундамент. Работы задерживаются почти полным отсутствием на этом участке рабсилы.

Шоссирование дорог. Работы по шоссе в июле на участке Старого Днепра Мостового перехода не производились вовсе в связи со снятием всех рабочих с шоссейных работ на котлован среднего протока. Это срывает окончание шоссе в текущем году.

Программа работ на август.

В августе Отделу Мостового Перехода предстоит выполнить:

А. По участку Нового Днепра:

1. Замыкание и раскружаливание арки 2-го пролета;

„Важнейшим условием развития промышленности и всего народного хозяйства в целом является укрепление и расширение энергетической базы Союза до таких размеров, при которых обеспечивалось бы бесперебойное развертывание промышленности и народного хозяйства во всех районах страны“.

(Из резолюций XVI съезда ВКП(б)).

2. Сборку над'арочной части 2-го пролета;
3. Наводку полуарок 3-го пролета;
4. Окончание основания под вышку и сборку последней;
5. Разборку береговых подмостей;
6. Окончание башен моста;
7. Заготовку облицовки на путепровод № 4;
8. Расчистку русла в 3-ьем пролете моста.

Б. По участку Старого Днепра.

1. Собрать 1500 тонн металлических конструкций моста через Старый Днепр;
2. Закончить подводную часть водоприемника для водоснабжения ст. „Александровск Правый“; водоемное здание вывести до баков и уложить напорную линию (20⁰).

Строительство промкомбината.

Площадка „А“ Общее количество земляных работ вследствие изменения проекта Metallургического завода до сих пор не выяснено, но, судя по имеющимся предварительным данным, оно увеличится против первоначальных предположений на 400—500 тысяч кубометров. Таким образом общее количество выемки выразится по одному Metallургическому заводу в 3.000.000 кубометрах. По Аллюминиевому заводу кубатура выемки также изменилась в сторону увеличения и сейчас достигает 400000 кубометров.

Что касается планировочных работ для других заводов, как-то: Ремонтного, Цементного и Днепросплава, то до настоящего времени никаких данных о количестве этих работ не имеется.

На 1-ое августа исполнено земляных работ по Metallургическому заводу 870.000 и по Аллюминиевому—около 70000 кубометров. Грабарей на 1-е августа осталось около 600.

В дальнейшем работы предположено вести следующим образом:

Из общего остатка выемки в 2.000.000 куб. мтр. земли по Metallургическому заводу—1 млн. предполагается произвести грабарями и 1 млн. механизированным путем. Грабарей, благодаря более мягкой у нас зиме, чем в РСФСР и на Урале,—можно будет привлечь в большом количестве и до лета будущего года все работы будут закончены.

Механизацию работ по выемке остальных 1.000.000 куб. метров земли предполагается осуществить путями: узкоколейных ж. д. составов с опрокидными вагонетками и ширококолейными составами с нормальными платформами.

Погрузку на узкоколейные составы предполагается производить вручную, для чего понадобится до 400 рабочих в день; на ручную погрузку грунта ширококолейного состава потребуется 600 рабочих в день.

Предполагается, кроме того, использовать на этих работах два экскаватора из Гидротехнического отдела, если они к тому времени освободятся; это позволило бы уменьшить количество рабочих на 200 человек в день.

Мостовые работы. Мостовые работы все время задерживаются и отстают от плана из-за недостатка гужтранспорта на подвозке камня и песка. В настоящее время работает 20 мостовщиков, для которых не успевают подвозить материалов, и если не удастся вскоре привлечь подвод для подвозки материалов, то весь план мостовых работ будет сорван, а это грозит тяжелыми последствиями, так как с наступлением осенней распутицы площадка „А“ будет отрезана от строительства.

Поселковое строительство. В июле месяце фактически поселковое строительство затихло. Заканчивались недоделки на 7,8,13 поселках. 12-й поселок за недостатком рабочей силы и транспорта законсервирован. Работы на поселках сводились, главным образом, к настилке полов, блоковке крыш, окончанию уборных, выгребных ям и проч. Столовые-распределители не могли быть закончены из-за отсутствия чугунных плит, кафеля и чертежей на внутреннее оборудование. В июле месяце нужно было развернуть работы по постройке 2 й очереди поселка № 8 и еще одного поселка в районе Коксового комбината, но в связи с перепланировкой площадки „А“, с одной стороны, и недостатком рабочей силы, с другой, этого сделать нельзя было. Заложено только 8 домов на поселке № 8 второй очереди. Бани и прачешные законсервированы из-за отсутствия рабочей силы.

Материалы, кроме толя и газовой смолы, имеются, но доставка к месту работ крайне затруднительна из за отсутствия транспорта.

Капитальное строительство. Июль месяц несколько не улучшил положения с капитальным строительством. Если вначале июля мы были впереди плана по 8 и 5 кварталам и немного стставали по 2 кварталу (общезития), то к концу июля месяца мы уже имеем резкое отставание в работах по 5 кварталу и усугубление прорыва плана по 2 кварталу. Причины те-же, что и в июне месяце: недостаток железа, кровельных материалов, частично чертежей. В настоящее время совершенно нет на строительстве проволоки 6-8-10 миллиметров. Ассортимент железа попрежнему нас не удовлетворяет.

Обострился также вопрос с рабочей силой. Нет бетонщиков, козносов, плотников, чернорабочих.

К концу месяца с рабочими чертежами положение значительно улучшилось. В основном на 2-й квартал проекты получены. Поступают проекты школы, Дома-коммуны и временного ВТУЗ'а.

По этим зданиям к земляным работам можно было приступить еще в середине июля, но из-за отсутствия грабарей и землекопов с большим трудом было приступлено к рытью котлованов лишь в конце

июля. Дом-коммуна еще целиком земляными работами неохвачен, несмотря на то, что на него перебросили грабарей из Балабино, прекратив там работы по вскрытию карьера.

Получены проекты наружной канализации и отопления. Нужно срочно приступить к работам по рытью канав. Но к этой работе не приступлено из-за отсутствия рабочей силы.

Дорожное строительство. Июльская программа—укладка 4-х километров пути—не выполнена, хотя материал в основном имелся. Причина невыполнения—отсутствие рабочей силы—укладчиков. Августовская программа—4 километра—находится под угрозой невыполнения из-за отсутствия скреплений. Имеющееся наличие скреплений забронировано за Мостовым Переходом и ГТ. Вне плана уложено около 1,5 килом. узкоколейки в районе каменных домов.

По шоссейным дорогам прорыв не ликвидирован. План на июль месяц не выполнен. По дорогам мы имеем наибольшее отставание по плану. Причины прежние—недостаток мостовщиков. Но к ним прибавилась еще одна—транспорт. Камнем и песком дорожное строительство обеспечено мало.

Рабочая сила. Положение с рабочей силой в отделе весьма тяжелое. Против 6.000 по плану, имеется фактически 3.250 чел., причем основные квалификации—каменщики, штукатуры, плотники, арматурщики на 70% прошли только в этом году курсы ЦИТ'а. Ряд работ, как указывалось выше, не может быть начат из-за отсутствия рабочей силы. Изолировку и блокровку крыш, несмотря на срочность этих работ, нельзя форсировать из-за отсутствия козonoсов. Законсервировано поселковое строительство, поликлиника, установка перегородок в домах 5 квартала и проч. плотничьи работы из-за отсутствия плотников и подсобной рабочей силы. Нужно срочно делать плоские крыши на деревянной основе, но форсировать нет возможности, т.к. нет плотников.

Как правило, для того, чтобы начать новую работу нужно законсервировать другую, менее важную. Переброска рабочей силы в последнем случае весьма затруднительна и сопряжена с большими переговорами.

С большим трудом сохраняется должный темп работ на доме профорганизаций. Бетонные работы производили там во 2-ю смену, мобилизовав общественность совместно с Рабочкомом.

Тяжело положение с погрузочно-разгрузочными операциями. Вследствие дефицита грузчиков приходится ставить на эту работу квалифицированных рабочих и женщин. Например, железо нагружали арматурщики, выгрузку производили они-же.

Положение с внутривозвращаемым транспортом весьма тяжелое. Материалы имеются, но подвозить к месту работ зачастую нечем. Запас материалов, как правило, на один, два часа. Принятые меры: автотранспорт, внутривозвращаемая узкоколейка лишь слегка смягчают кризис. Особенно тяжело положение с транспортом для вновь начинаемых работ: временный ВТУЗ, дом-коммуна, школа.

Программа работ на август:

1. Произвести 400.000 куб. метр. земляных работ на площ. „А“.
2. Закончить начатые поселки 7,8,12,13.

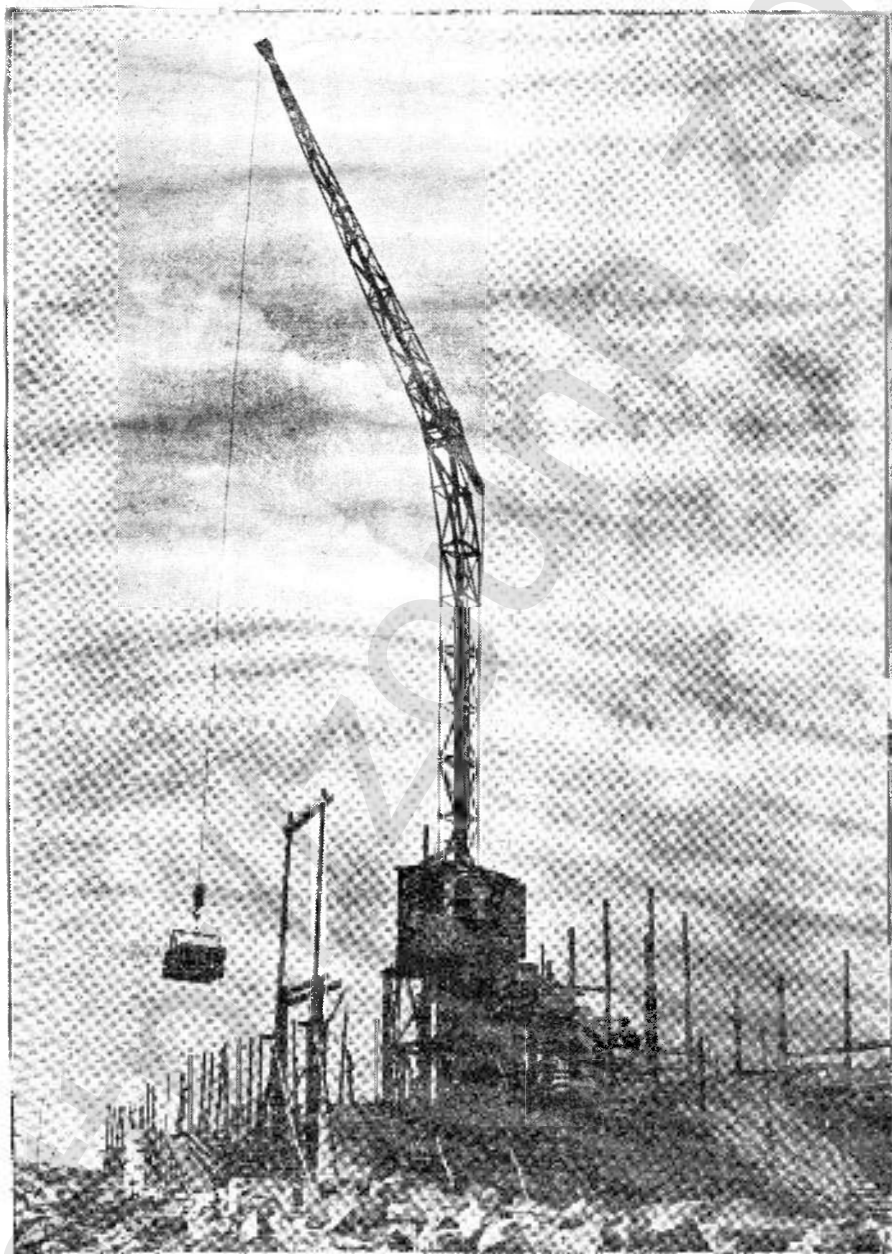
3. 8 квартал—довести готовность работ до 90%.

5 " " " " до 60%.

2 " " " " до 50%.

Поликлинику " " " до 40%.

Указать план по основным работам не представляется возможным, т.к. он сейчас находится в стадии проработки: получаются чертежи, выясняются потребные материалы, рабочая сила, производится разбивка и проч.



Механизация работ на Заводстрое. Строительный материал подается на место работ при помощи крана „Кайзер“

„Съезд одобряет решение ЦК ВКП(б) о доведении выглавки чугуна в 1932/33 г. не менее чем до 17 млн. тонн, поставив эту задачу перед всеми партийными, профессиональными и общественными организациями как важнейшую народнохозяйственную задачу“.

(Из резолюций XVI съезда ВКП(б)).

Текучесть рабочей силы и труддисциплина на Государственном Днепровском Строительстве.

Развитие работ, как по сооружению Гидростанции, так и по постройке Комбината, потребовало значительного увеличения рабсилы в текущем 1930-м году.

Так, в январе прошлого 1929 года среднее количество рабочих равнялось 6111, а среднее количество грабарей и коноподводчиков 340; к июлю прошлого года эти цифры выросли до 8972 рабочих и 657 грабарей и коноподводчиков. В январе текущего года количество рабочих уже составляло 8849, а грабарей и коноподводчиков — 417, а в июле на Стр-ве работало 15387 рабочих и 1422 грабаря и коноподводчиков, т. е. в июле с. г. рабочих и грабарей было на 81,4% больше, чем в июле пр/г. (В июне было на 140% больше, чем в июне п. г.).

Вербовка такого значительного количества рабочих, состоящего, главным образом, из дефицитных профессий, было делом весьма не легким. На работу попадали зачастую люди с небольшим (а часто и без всякого) рабочим стажем. Это — в подавляющем большинстве — новые рабочие, не привыкшие к производственной обстановке, недостаточно усвоившие принципы производственной дисциплины, несвязанные с производством, смотрящие на Строительство, как на временный и весьма краткий этап, где можно заработать некоторую толику денег.

Естественно, что эта категория рабсилы до тех пор, пока она не втянута в основную массу рабочих, пока она не подвергнется тщательной обработке партийных и профессиональных организаций, — проявляет сильную тенденцию к перемещению со строительства на строительство. Поводов к перемещению может быть очень много: слух о том, что где-то платят больше, что на другом строительстве можно получить более легкую работу. Часто поводом к переходу на другое строительство служит то обстоятельство, что туда перешел приятель, односельчанин и т. д. Все эти обстоятельства совокупно с некоторыми сезонными особенностями, как, например, период уборки урожая, обусловливают текучесть рабсилы, которая наносит значительный ущерб нашей промышленности в целом и в частности строительству.

Днепровское Строительство в настоящее время является наиболее механизированным у нас в Союзе. Обслуживание механизмов производится небольшим числом высококвалифицированных рабочих и значительным количеством неквалифицированной рабочей силы, чернорабочими.

Эти чернорабочие при работе у механизмов квалифицируются так как для нагрузки скалы на габарку нужны совсем иные производственные навыки, чем для нагрузки той же скалы в ковш крана.

Да не только это—стоять у крана и то нужно уметь.

Чернорабочий, проработавший продолжительное время у механизма, приобретает знания по технике безопасности; он знает, чего нужно бояться и чего не надо бояться, и в результате он работает много увереннее, чем его товарищи-новички, его производительность выше.

Ясно, что текучесть таких чернорабочих для Строительства так же вредна, как и рабочих квалифицированных.

Какова же действительная текучесть у нас на Строительстве?

За семь месяцев текущего года (с января по июль) на Днепрострой было принято 22948 человек, а ушло со Строительства за тот-же период—13970 человек.

Выше было указано, что в январе мы имели—8849 человек, а в июле—15387 человек. таким образом штат рабочих за семь месяцев увеличился на 6538 чел., но чтобы достигнуть этого увеличения пришлось пропустить через Строительство 36918 человек.

Здесь не безинтересно будет заметить, что, если мы из числа прибывших на Строительство (22948) вычтем число ушедших (13970), то получим прирост в 8978 человек. В действительности прирост равен 6538 чел. Разница в 2440 человек произошла от того, что за семь месяцев из общего количества принятых людей—2440 человек оформились на Строительстве, но до места работ не дошли: они оставили Строительство, не получив увольнительных документов. Были и такие случаи: на Мостовом, например, 50 человек рабочих, занятых на земляных работах левого берега, было решено перевести на котлован плотины в средний проток, после предварительной двухдневной подготовки, при чем все рабочие согласились переменить место работы. Они получили перевод в ГТ; по имеющимся-же сведениям почти никто из этих рабочих на котловане плотины не остался и все получили расчет. Другой пример: для усиления работ на мосту через Ст. Днепр было решено снять двадцать человек рабочих с работ по Новому Днепру и перевести на Ст. Днепр. Из 20 человек перешел на Ст. Днепр только один,—остальные взяли расчет. Таким образом, ослабив работу в одном месте, мы не получили усиления и в другом месте.

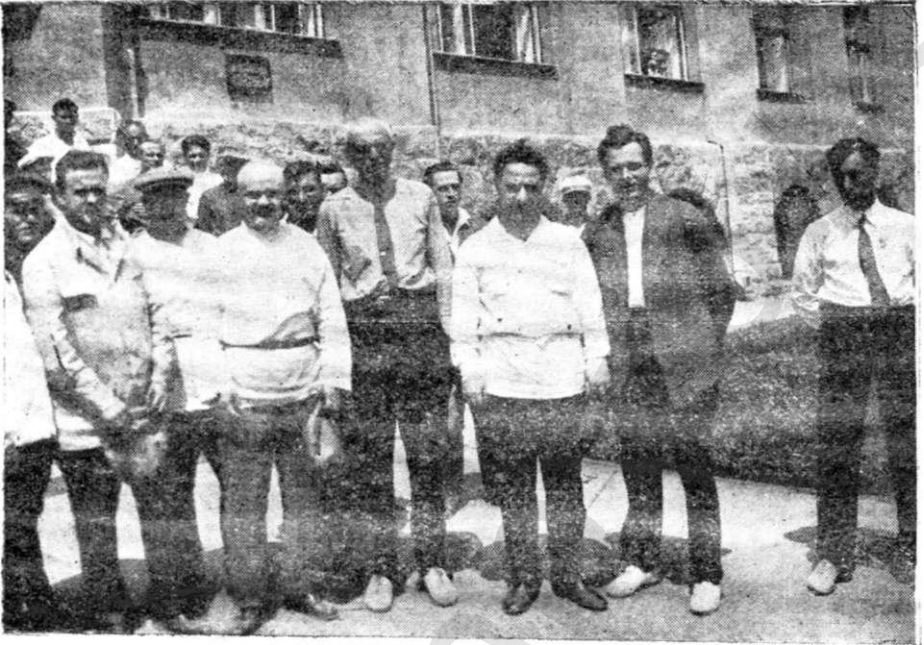
Естественно, что подобная текучесть не может содействовать поднятию производительности труда и укреплению трудовой дисциплины.

Приводим данные, показывающие, как с ростом текучести растет и количество случаев нарушения дисциплины.

Процент прогулов по неуважительным причинам в январе текущего года был равен 1,3; в марте количество прогулов пало и составляло 0,9% от количества возможных выходов. С апреля начинается рост количества прогулов и в июле мы имеем прогулов по неуважительным причинам 2,7%, причем на отдельных участках Строительства как, например, в Гидротехническом и Материальном отделах, процент прогулов доходит до 4,2.

Растет количество нарушений и других пунктов правил внутреннего распорядка.

В январе были отмечены два случая сна на работе, а в июле—23. (За июль данные еще не сведены). За опоздание на работу и несвоевременный уход с работы было наложено взысканий: в январе—2, а



Т.т. Орджоникидзе и Молотов на Днепрострое.

в июне—234. Случаев невыполнения распоряжений администрации—в январе не было, а в июне таких случаев было 101. За порчу машин и материалов было наложено взысканий: в январе—5, а в июне—60; за хулиганство: в январе—2, а в июне 17 и т. д.

Одним из наиболее радикальных средств в борьбе с этими безобразными фактами является развитие и улучшение массовой работы. Хорошо налаженная массовая работа—лучшее средство ликвидации всех тех явлений, о которых мы выше писали и которые вредно отражаются на решении задачи перевыполнения планов работ.

Улучшение работы ЦРК, фабрики-кухни, более внимательное обслуживание рабочих в быту (чистые бараки и проч.), лучшая организация труда на производстве и усиление политико-просветительного обслуживания сезонника—все это в совокупности поможет изжить текучесть рабсилы и все сопутствующие ей факторы, о которых мы выше писали.

Положение с рабсилой.

Положение с рабсилой за июль месяц характеризуется коротко но очень ярко следующими цифрами:

- 1) Надлежало пополнить имеющуюся рабсилу на 1/VII с. г. (18000 чел.) на 4000 рабоч.
- 2) Принято за июль—3512 раб.
- 3) Уволилось с работ—3646 раб.

Таким образом, вместо того, чтобы получить необходимое пополнение на 4000 чел. раб., имеем убыль на 134 чел.

По августовской заявке нам необходимо набрать 7200 чел., из них Заводстрою—2300 и Мостовому переходу—2100, остальные для прочих отделов Днепроostroя.

Если принять условно, что текучесть убавится на половину вследствие начала окончания полевых работ, то для того, чтобы на работах иметь в достаточном количестве рабочих в августе—надо принять около 10000 чел.

Отделом Найма приняты все меры, в пределах возможности, к самому усиленному набору и вербовке рабочих.

Состоялось постановление НКТруда УССР о снятии с ряда второстепенных строителей 950 рабочих и о переброске их на Днепрострой. Получены также наряды НКТ СССР на вербовку рабочих в Черномоземной области и Татареспублике.

Для успешности вербовки Строительство организовало рабочие бригады вербовщиков из рабочих Днепроostroя в количестве 15 человек в помощь вербовщикам Биржи Труда. Все вербовщики выехали и находятся на местах вербовки. Условия вербовки, по сообщению вербовщиков, чрезвычайно тяжелые.

Сейчас разгар строительного сезона и полевых работ с одной стороны, а с другой местные Биржи Труда, несмотря на директивы НКТ, не содействуют, а всячески затрудняют вербовку, так как острый недостаток рабсилы чувствуется повсеместно и биржи труда стремятся удовлетворить в первую очередь свои местные потребности. В некоторых случаях „несодействие“ в скрытой форме переходит в явное. Воронежский Отдел Труда запретил нашему вербовщику вербовку в Елецком районе, заявив, что Днепрострой „второстепенное для него строительство“ и лишь после телеграфных сношений с НКТ и вторичного подтверждения наряда на вербовку последняя была разрешена.

Постановление НКТ о снятии рабочих с других строителей, несмотря на содействие и соответствующие директивы Всеукраинского Комитета Союза Строителей—реализуется недостаточно энергично: за все время (постановление вынесено 12/VII) в счет 900 поступило лишь—109 челов. Запорожье по этому постановлению должно было бы дать 200 чел. каменщиков, но не дало ни одного.

По сообщениям вербовщиков, положение на местах сейчас таково, что удовлетворительного притока рабсилы и вербовки можно ожидать

лишь во второй половине Августа, т.е. со времени начала некоторого спада в полевых работах по уборке урожая.

Все указанное свидетельствует о том, что перелом в снабжении рабсилой наметится лишь к сентябрю, а весь август месяц нам придется провести попрежнему под знаком острого недостатка рабсилы, максимально используя все средства для внутренней мобилизации рабсилы на особо ударные участки Строительства.

„Только в непримиримой борьбе с правыми оппортунистами партия могла добиться и добилась огромных успехов в деле выполнения пятилетнего плана“.

(Из резолюций XVI съезда ВКП(б)).

Рабочее снабжение.

Успешное осуществление плана выемки скалы и укладки бетона на 1930 год (500.000 км.), овладение средним протоком, являясь для Днепровского Строительства центральной задачей, без удачного разрешения которой ставится под угрозу окончание Днепровской Гидростанции ранее срока, — значительной степени связано с тем, насколько бесперебойно будет поставлено снабжение днепростроевцев промтоварами, и в особенности, продуктами первой необходимости.

Ясно, что налаживание бесперебойного снабжения такого строительства, как Днепрострой с его 60-тысячным населением, является особенно при наших общих затруднениях в снабжении, вопросом весьма сложным и разрешению на месте не поддается.

Учитывая именно такое положение Днепростроя, Наркомторг 3 месяца тому назад постановил, чтобы из общего числа товаров, поступающих в Запорожский округ, 43% направлялись непосредственно на Днепрострой.

Нижеприводимые цифры указывают, что ЗЦРК постановления Наркомторга не выполнил и тем ухудшил условия выполнения Днепростроем плана, так как главная причина прорывов в выполнении плана работ на Строительстве заключается в текучести рабсилы, а текучесть эта вызвана в большей степени необеспеченностью рабочих в отношении питания.

Действительно, прошлые месяцы снабжение шло совершенно в разрез с постановлением Наркомторга. Так, например, масла подсолнечного Днепрострой получил всего на сумму 461 р., т.е. 0,84%, учитывая, что в Запорожье осталось на 53.000 руб., сахару—30%; рыбы—29%; мыла—30%; керосину 15%; масла коровьего—2%; молока—28% и т. д.

Уже эти цифры свидетельствуют, насколько трудно пришлось работникам Днепростроя в июне месяце, и это тем более, что внутренних заготовок и снабжения на Днепрострое не имеется и что тысячи экскурсантов взвинчивали цены на частном рынке и делали для Днепростроевцев мало доступными продукты питания.

Таким образом основным затруднением в снабжении Строитель-

ства является то обстоятельство, что Днепрострой не представляет собой самостоятельной кооперативной единицы, а вливается в Запорожский ЦРК, и рабочие Днепроostroя всецело зависят от Запорожья, от того, выдаст ли последнее Днепроostroю что ему полагается.

Положение со снабжением в июле месяце ничем не улучшилось против прошлых месяцев. Нижеприведенная таблица наглядно показывает ту настоящую картину снабжения, которую Днепроostroй имел в июле.

НАИМЕНОВАНИЕ ТОВАРОВ	Днепрострой	
	Руб	% ^{0/0}
1. Бакалейный товар.		
Сельди	26.900	45
Крупа	17.058	40
Масло подсолнечное	7.751	52
Сахар	35.530	36
Чай	28.557	78,5
Консервы	3.311	29
Табачные изделия	59.037	41
Махорка	5.544	96
Мыло	3.858	19
другой бакал. товар	122.127	39
Итого	309.673	43^{0/0}
2. Продовольственный товар.		
Рыба свежая	4.108	15,5
Консервы мясные	27.300	80
Хлеб	99.922	34
Мясо	8.371	42
Масло коровье	1.086	33
Яйца	12.445	30
Молоко	25.193	30
Керосин	3.119	20
Итого	181.544	35,5^{0/0}
3. Пром. товары.		
Обувь—кожа	91.594	50,5
Готовое платье	58.385	43,5
Галантерея	68.000	36
Мануфактура	44.642	37,5
Посуда	12.736	28
Головные уборы	4.877	40
Итого	280.234	40^{0/0}

В августе месяце мы будем иметь: мяса 75 тонн, коровьего масла 3½ тонны, яиц 200 ящиков, (500 шт в ящике), масла подсолнечн. 16½ т., кондитерских изделий 20 тонн, макарон 2000 пудов, рыбы свежей 150 тонн, консервов рыбн. 55000 коробок, мыла 14 тонн, махорки 180 ящиков, папирос 5.000 000 штук и уже сейчас прибыли вагон мыла и вагон патоки.

Постановлением Наркомторга все предназначенное для Днепро-



Предсовнаркома УССР т. Чубарь (X) осматривает Строительство.

строю должно поступать непосредственно на Строительство в то время, как в прошлые месяцы распределением занимался Запорожский ЦРК.

Хуже чем в июле месяце мы будем обеспечены промышленными товарами, так как большинство пром. товаров брошено на село в связи с хлебозаготовками.

Вышеприведенный перечень товаров для Днепроostroя отнюдь не охватывает все виды снабжения; взяты только показательные товары.

Система закрытых распределителей на основных участках работ является одной из лучших мер ликвидации очередей, а отсюда и всяких нареканий. Правда, таких распределителей еще недостаточно и сейчас берется курс на расширение таковых.

Бюро Районного партийного комитета Днепроostroя подняло вопрос перед Окружным партийным комитетом о выделении Днепроostroя в самостоятельную кооперативную единицу и можно быть уверенным, что вопрос организации Днепроostroевского кооператива будет разрешен в пользу Днепроostroя.

По линии Фабрики Кухни на август месяц имеется лучшее обеспечение товарами, чем это было в июне.

„Дальнейшие успехи социалистического строительства возможны лишь при продолжении борьбы с правым уклоном и примиренчеством с ним как главной опасностью в партии“.

(Из резолюций XVI съезда ВКП(б)).

Печать о Днепрострое.

„Советская Сибирь“ (№ 172) в статье „Планы гигантов“ пишет:

„Новосталью разработаны ориентировочные строительно-финансовые планы входящих в это объединение строителей на 1930-31 г.

Их всего четыре: Магнитострой, Кузнецкстрой, Днепросталь и Пстровский завод на Дальнем Востоке. Но бюджету этих четырех строителей может позавидовать не одно государство.

Объем работы по ним выразится в 1930-31 г. в сумме 477 млн. руб. (с учетом снижения цен). Предстоит произвести на 519 млн. руб. и финансироваться на сумму 472 млн. руб.

Стоимость работ по отдельным строительствам 1930-31 г. составит по Магнитострою 304 млн. руб., по Кузнецкстрою 141 млн., по Днепростали 55 млн. и по Петровскому заводу 11 млн. рублей“.

По сообщению газеты, Правление Новостали утвердило в основном представленные плановым отделом наметки и решило немедленно внести их в президиум ВСНХ, чтобы заблаговременно установить лимиты по финансированию будущего операционного года.

„Всеукраинский Пролетарий“ (№ 160) возмущается отношением отдельных руководителей работ на Днепрострое к курсантам Учстройпункта. Приводя ряд фактов преступного отношения некоторых прорабов к выпускникам Учстройпункта, газета приходит к выводу, что:

„Курсантов встретили на Днепрострое в штыки. Их поставили под команду неучей“.

Газета изумлена таким отношением к новым кадрам, в то время как Строительство переживает такой острый недостаток квалифицированной рабсилы.

В № 171 газеты „За Индустриализацию“ помещена телеграфная корреспонденция из Магнитостроя под заглавием „Мы вправе требовать помощи“, в которой т. Шмидт пишет по поводу отсутствия всякого внимания к острым нуждам и игнорирования катастрофического положения возглавляемого им строительства со стороны органов снабжения. В этой корреспонденции т. Шмидт между прочим жалуется:

„Мы бьемся из за отсутствия насосов в течение месяца, безрезультатно стараясь выкачать воду. Считаю это преступлением—насосы имеются в избытке на Днепрострое.“

А газета „Труд“ (№ 196) нападает на Днепрострой за отказ в помощи Магнитострою откомандированием специалистов:

„Руководители Днепростроая всячески старались оттянуть выполнение постановления правительства о переброске 20 высококвалифицированных специалистов на Магнитострой. Началась борьба за каждого специалиста. Несколько раз составлялись и пересоставлялись списки, но соглашения между представителями Днепростроая и Магнитостроя не было достигнуто. Тогда представители Днепростроая выехали в Москву в Наркомтруд и добились утверждения своего списка“.

В конце концов Днепрострой, по мнению газеты, умудрился откомандировать на Магнитострой неподходящих последнему специалистов как по специальности, так и по квалификации и стажу.

В статье под заголовком „Подрывные работы жидким воздухом“, напечатанной в „Постройке“ за 11 июля с. г., инж. Петров останавливается на интересных выводах о результатах применения жидкого кислорода в качестве взрывчатого на работах Днепростроя. Замена жидким воздухом динамита и амонала дала, по словам автора, Днепрострою огромную экономию средств в 1929 году.

Тов. Петров рекомендует стройорганизациям и Главдортрансу обратить внимание на опыт Днепростроя по применению окисилквитов на подрывных работах и перейти к ведению своих работ при помощи этого же взрывчатого.

В статье „Дніпрельстан“, напечатанной в „Известиях“ за 18 июля с. г., Федор Гладков между прочим останавливается на „экскурсионном бедствии“, которое терпит Днепрострой:

„Эти тысячи людей, эти бесчисленные отряды, которые наводняют Днепрострой, и кетлованы, и под'ездные пути, и площадки, где работают краны и деррики: эти толпы, которые забиваются во все проходные и непроходимые места, туманятся под ногами, мешают на каждом шагу, обрывают движения, преграждают путь, подвергаясь опасности быть раздавленными, искалеченными. Этот беспланный самотек выбивает из колес трудовую жизнь Строительства.“

...„Другое несчастье, которое несет с собою экскурсионное нашествие. это—продовольственный „разгром“. Здесь уже вошло в привычку называть экскурсантов „мешочниками“. Кооперативы и рынки бурей очищаются и в Запорожье и на Строительстве. Масло, яйца, сало—все мгновенно исчезает в торбах.“

Надо немедленно обратить на экскурсионное бедствие внимание и положить предел тому безобразию, которое творится в этой области“.

Об экскурсионном „нашествии“ пишет и „За Индустриализацию“ от 17 июля с. г.

„Сильно влияет на снабжение Днепростроя и невероятный наплыв экскурсантов. За 1929—30 г. Днепрострой посетило 204 тысячи экскурсантов, а начиная с апреля с. г.—сходило 50 тысяч. Специального продовольствия на них не отпускают и кормят их за счет фондов, отпускаемых строительству“.

„За Индустриализацию“ от 13 июля с. г. напечатала статью, озаглавленную „Днепровский Комбинат без хозяина“. Автор статьи т. Макар встревожен тем, что ход работ по проектированию Заводстроя уже сорвал сроки, установленные СТО, что, по мнению автора, создает угрозу сорвать срок окончания Днепрокомбината. Такое положение вещей объясняется тем, что Гипромет, президиум ВСНХ, „Новосталь“, Бюро наблюдения за строительством Комбината проектируют, планируют, меняют, уточняют, вновь меняют и, в конце концов, установленные сроки не выдерживаются.

Автор статьи цитирует заявление тов. Рудзутака на XI всеукраинском партс'езде, назвавшего проект промышленной базы вокруг Днепростроя „поэмой с червоточиной“:

„Вместо того, чтобы детально разработать практический план на той энергетической базе, которую даст Днепровская электростанция, т. е. вместо того, чтобы исходить из имеющейся сегодня энергии и сказать, что на этой базе можно развить такую-то промышленность, мы ставим грандиозную проблему, практически необоснованную; из-за этого мы запаздываем с проектированием реального промышленного строительства вокруг Днепровской электростанции.“

Такое положение в конечном счете дает возможность уклонистам и всем не верящим в наше строительство сказать, что „вот Днепрострой закончен, а вы не знаете, будет ли у вас излишек электроэнергии и“

будет ли ее куда девать". Никакого практического плана строительства Днепропетровского промкомбината еще нет. Я спрашиваю: является ли такая работа по своему качеству действительно поддержкой генеральной линии партии? Нет, не совсем. Такая работа в исторической обстановке, в какой мы сейчас находимся, часто льет воду на мельницу правых уклонов".

Автор статьи заканчивает:

„Мы спрашиваем: Когда кончится эта чехарда?“

В статье „Будет ли жить Днепропетузу?“ помещенной в газете „За Индустриализацию“ от 20 июля с. г., т. Макара пишет, что все три втуза (электротехнический, электрохимический и строительный институты) на Днепропетро, в которые, по сообщению Главпромкадра, будет прием в 1930-31 г., представляют собою сплошной миф и существуют только на бумаге в канцелярии Главпромкадра и Энергоцентра. Функции вышеуказанных органов до сих пор исчерпывались лишь присылкой приветственных телеграмм по поводу открытия втуза на Днепропетро и длинными бюрократическими запросами. Еще неизвестно, кто будет строить втузы, отсутствуют проекты, а между тем строительный сезон срывается:

„Насколько Главпромкадр путает и запутывает других свидетельствует следующий факт: Главпромкадр проектирует строительство химического втуза на Днепропетро, а на какой производственной базе один аллах ведает!

На ближайший период строительство химических заводов в районе Днепропетровской гидроэлектростанции даже не предполагается. Наоборот, предполагается форсированное строительство металлургических заводов, и вполне естественно возникает вопрос о создании металлургического втуза (он запроектирован условно!), а в это время алхимики из Главпромкадра занимаются строительством химического втуза“.

Автор требует срочного вмешательства в этот жгучий вопрос президиума ВСНХ и привлечения к ответственности виновников срыва строительства втуза на Днепропетро.

Этому же вопросу посвящена статья М. Ефетова в том же № газеты. Автор статьи укоряет Днепропетрой в излишней расчетливости и скупости в отношении своего втуза. Каждую мелочь, которую нужно сделать для втуза, Днепропетрой, по словам Ефетова, рассматривает под углом зрения „каков будет от этого убыток Строительству“. Из за недостатка помещения, пишет автор,

„было отказано в приеме свыше 100 рабочим и детям рабочих. На крупнейшем строительстве не нашлось нескольких сот досок для постройки облегченного типа барачков, что позволило бы расширить контингент приема“.

Институту, по словам Ефетова, необходимо человек 15-20 научных работников, нужны деньги и материалы для производства строительных работ, и если всего этого нельзя будет добыть в ближайшее время то:

„Днепропетровский втуз стоит перед угрозой срыва работ, быть может даже перед совершенной ее ликвидацией, потому, что под открытым небом проводить занятия нельзя“.

„Рабочая Газета“ за 27/VII с. г. в статье, „Внимание решающим участкам строительства“ констатирует крайне неудовлетворительный ход капитального строительства в текущем году.

Газета пишет, что за истекшие 8 месяцев годовой план выполнен всего на 36%. При этом строительство тяжелой индустрии дает только 33,3% выполнения плана. Особенно скверно идет строительство новых предприятий. (29%).

Причины таких угрожающих отставаний газета усматривает

в отсутствии проектов, рабочих чертежей, недостатке рабсилы и недостаточном снабжении стройматериалами.

Преодоление всех этих трудностей, однако, по мнению газеты, вполне возможно и зависит от нас самих:

„Надо выделить первоочередные стройки: (Магнитогорскую, Кузнецкую, Днепровскую, Челябинскую, Нижегородскую и подобные им. Взять их под особое наблюдение общественности. Организовать во всех центральных учреждениях, по примеру магнитогорских постов „Рабочей Газеты“, посты, продвигающие требования главнейших строителей. Снабжать их в первую очередь материалами и рабочей силой. Не забывать ни на одну минуту, что от усиленного строительства этих заводов зависит индустриализация всей страны.

Потребкооперация должна, наконец, понять, что главнейшие стройки Союза должны снабжаться в первую очередь. Ничем иным, как искажением генеральной линии партии, нельзя назвать зачисление Днепростроя из снабжение по второй категории, „засев“ Магнитогорских городов одними лишь циркулярами из Центросоюза и т. д. При таком положении неминуема усиленная текучесть рабочих“.

Газета наконец настаивает на усилении политической и культурной работы среди рабочих строителей. Надо направить на стройки лучших представителей индустриального пролетариата.

„Правда“ за 24 июля с. г. в статье, озаглавленной „Борьба за крупное турбостроение“, посвященной проблеме мощного турбостроения в СССР, пишет об огромнейших и новейших достижениях Запада в этой области, перенесенных на Советскую почву заводом им. Сталина в Ленинграде без помощи иностранных капиталистических фирм. Однако, неумелое руководство заводом со стороны „Котлотурбины“, хвостизм и близорукость ее привели к тому, что завод все время загружался производством, не относящимся к его специальности, как-то: конденсаторами, турбо-компрессорами, турбо-воздуходувками и т. д., загружаемыми заводскими лишними ремонтными работами по аварийным турбинам, не производящимися заводом им. Сталина. Затем загружали завод мелкими разнотипными турбинами. Это неуклонно снижало темп и размах и делало почти невозможным полное разрешение проблемы крупного турбостроения, типизации турбин и своевременного изготовления контрольно-измерительного и режущего инструмента, а также удорожало продукцию турбин и котлов, усложняло планирование производства и резко снижало пропускную способность мастерских.

„По милости „Котлотурбины“ металлургический завод им. Сталина был лишен крупных заказов для Днепростроя, в то время как авторитетные специалисты в области проектирования и практики производственных мастерских единодушно утверждали, что без излишних капитальных затрат, на основе правильной постановки кооперирования отдельных заводов, входящих в „Котлотурбину“, можно было изготовить турбины для Днепростроя второй очереди в СССР.

С построением первой мощной турбины в 106000 лощ. сил в СССР для Днепростроя мы вплотную подошли бы к решению задачи „догнать и перегнать“ передовые капиталистические страны в области гидротурбостроения.

Чтобы ни у кого не было сомнения в том, что мы можем строить турбины для Днепростроя, мы укажем на то, что завод уже сейчас проектирует турбину для Свирьстроя мощностью в 37000 лощ. сил. А эта турбина хотя и менее мощная, но ее проектирование и изготовление много сложнее, чем турбины Днепростроя.

Турбина для Свирьстроя имеет диаметр рабочего колеса 7,4 метра. Турбина для Днепростроя имеет диаметр 5,4 метра. Самая тяжелая отливка для Днепростроя—50 тонн. Поковка валов для Свири имеет 1 метр в диаметре, для Днепростроя—1,1 метра. Характерно указать на то, что даже шведская фирма, изготавливающая для Свирьстроя часть турбин, возит поковки валов из Германии от Круппа“.

Иностранная печать о Днепрострое.

Германская газета „**Индустрије унд Хандельсцейтунг**“ в статье под заголовком „**Форсирование индустриальных работ Украины**“, помещенной (статьи) в № за 11-ое июля с. г. пишет:

„Совет Народных Комиссаров Украины постановил, как важнейшую задачу второго полугодия текущего хозяйственного года, — наверстать в течение третьего квартала с. г. все плановые отставания по тяжелой индустрии, образовавшиеся впродолжение первого полугодия. По этому постановлению — строительство тяжелой индустрии должно к началу последнего квартала текущего операционного года быть выполнено на 65% годового плана; расход угля на нужды промышленности должен значительно сократиться в результате усовершенствования и рационализации силовых установок; реорганизация управления промышленностью должна быть полностью закончена в третьем квартале с. г.

На Народный Комиссариат Труда возложена задача по ликвидации текучести рабочей силы и по подготовке достаточно квалифицированных рабочих кадров.

До конца пятилетнего плана потребность одной лишь коменургольной промышленности в квалифицированных кадрах составляет 17,70 чел. инженеров и техников, из коих в настоящее время имеется в этой отрасли лишь 1600 чел. Для осуществления пятилетки необходимо бросить на строительство и тяжелую индустрию новых 300.000 рабочих, из коих 120.000 квалифицированных. Высшие технические учебные заведения за пятилетку смогут выпустить лишь 6275 инженеров и техников, покрывая таким образом потребность в инженерах на 66,3%, а в техниках — на 38,5%.

На строительстве Днепроостровской Гидростанции ардельское отставание по бетонной кладке не наверстано, майский же план бетоноировки выполнен лишь на 74%.

По докладу бывшего Наркомпути Рудзутака на Всеукраинской Партии-конференции — до сих пор отсутствует практический план Строительства Днепроовского Индустриального Комбината, этого основного потребителя энергии Гидростанции, о котором так много говорилось и писалось.

Вопрос об использовании электроэнергии Днепроовской станции до сих пор фактически остается довольно неясным”.

Орган Прусского Министерства Финансов „**Центральблят дер Бауфервальтунг**“ (№ 9 за 1930 год) в статье „**Постройка Днепроовской плотины в южной России**“ пишет:

„В истории русской революции начался новый период. Советский Союз создал грандиозный план индустриализации огромной страны в кратчайший срок. С этой целью введен „пятилетний план“, предусматривающий развитие отдельных областей хозяйства и промышленности с 1929 по 1933 год. За эти немногие годы будет создана такая промышленность, на которую другим странам потребовались бы целые десятилетия.

Такая промышленность, естественно, нуждается в мощных источниках энергии. Черный и белый уголь в дальнейшем должны быть использованы полностью. Среди значительного числа вновь строящихся в России Гидростанций Днепроострой, благодаря масштабу своих работ и многообразию целей, которым он служит, занимает совершенно особое место.

„Плотина и шлюз превращают, наконец, многовектовую фантазию в действительность в самом современном смысле этого слова. От Черного моря через Киев и Смоленск вверх и вниз по течению установятся беспрепятственное судоходство и сплав“.

Газета подробно останавливается на описании работ и проекте Днепроostroя. Касаясь производительности труда на Строительстве, газета пишет:

„Энтузиазм рабочих не оставляет желать ничего лучшего. Между обоими берегами существует оживленное соревнование по достижению наивысшей дневной выработки“.

Газета заканчивает:

„Как на инженерных сооружениях, так и на зданиях современность накладывает в России свой отпечаток.“

Как бы ни шли в будущем политические, хозяйственные и технические пути России, все же однажды сооруженные гигантские технические постройки пятилетнего плана, а среди них на первом месте Днепроvская станция,—будут долговечными. Они наложат на гигантскую восточную страну свой отпечаток и будут играть роль в мировом хозяйстве далеко за пределами страны“.

Распоряжения по Гос. Днепроvскому Строительству

З а н ю л ь 1 9 3 0 г.

Распоряж. № 121 от 14/VII с. г. О воспреещении, в интересах техники безопасности, передвижения на подножках маневровых ж. д. составов и наложении взысканий на трудящихся Строительства за нарушение этого постановления.

Распоряж. № 122 от 19/VII с. г. Во изменение распоряж. по Стр-ву за № 120 от 5/VII с. г. О мобилизации специалистов на Магнитострой с объявлением измененного списка мобилизованных.

Распоряж. № 123 от 19/VII с. г. С объявлением штаба по организации и использованию ударных бригад Стр-ва под лозунгом: „Днеспрострeвцы не допустят прорыва“.

Распоряж. № 124 от 19/VII с. г. О назначении представителем (вторым) админпаритета в РКК по участку работ левого берега отдела Г. Т. тов. Трегубова Д. А.

Распоряж. № 125 от 19/VII с. г. С объявлением для сведения и руководства правил по ветнадзору.

Распоряж. № 126 от 25/VII с. г. Об объединении материально-заготовительных и складских операций на отдельном балансе.

Распоряж. № 127 от 25/VII с. г. Во изменение распоряж. № 278 от 26/XII 1929 года вводится новая плата за пользование посторонними Стр-ву абонентами электроэнергией. (Для торговых, производственных и складочных помещений при наличии счетчика—35 коп. за киловатт-час, при отсутствии же счетчиков—1 р. 50 коп. в месяц за 25 свечевую лампочку. Все прочие, неимеющие отношения к Стр-ву абоненты, при отсутствии счетчиков платят 2 руб. в месяц за 25 свечевую лампочку).

Распоряж. № 128 от 27/VII с. г. О противопожарных мероприятиях администрации отделов Стр-ва в связи с особо засушливым периодом.

Распоряж. № 129 от 29/VII с. г. О немедленном хлорировании сточных вод в качестве мероприятия по борьбе с инфекционными заболеваниями на Стр-ве.

Распоряж. № 130 от 29/VII с. г. О проверке отделом Коммунального Хозяйства и выявлении им имущества Днеспростроя, находящегося (имущества) во временном пользовании рабочих и служащих Строительства.

Ответственный редактор *И. Б. Каува*

Редактор *М. Н. Иорданский*.