

## СЕМЕЙСТВО ЕНОТОВЫЕ (Procyonidae)\*

**Какомицли североамериканский** (*Bassariscus astutus*) и **какомицли центральноамериканский** (*B. sumichrasti*)\*\* — животные пальцеходящие, причем короткие когти, которыми снабжены все пять пальцев каждой ноги, могут втягиваться на половину своей длины.

Несмотря на то что какомицли известен больше двух столетий, мы все-таки только в новейшее время получили подробное описание его наружности и образа жизни. Лихтенштейн впервые описал его с научной точки зрения и дал ему название; американские же естествоиспытатели Черльсворт, Клерк, Бэрд и особенно Одюбон собирали наблюдения над его образом жизни и привычками. Взрослый самец достигает в длину около 95 см, из коих две пятых приходятся на долю хвоста. По форме тела это животное напоминает небольшую лисицу. «Какомицли, — говорит Бэрд, — кажется помесью лисицы с полоскуном. На первую он походит строением тела и хитрым взглядом, на второго — полосатым хвостом. Туловище его стройнее туловища лисицы, но плотнее туловища ласки; форма его почти такая же, как у норки. Довольно мягкая шерсть его с примесью некоторого количества более длинных твердых волос почти такой же длины, как шерсть лисицы, голова остроконечной формы, голая морда длинная, глаза большие; снаружи голые, внутри покрытые короткими волосами острые уши торчат вверх». Шерсть на спине темного буровато-серого цвета с примесью черных волос; щеки и нижняя часть брюха желтовато-белые или ржаво-красные, глаза того же цвета и окружены темным кольцом; бока светлее. Вдоль шеи и ног идут несколько неясно обозначенных полос; хвост белый с восемью поперечными черными кольцами.

Насколько теперь известно, какомицли живет в Мексике и Техасе, причем в Мексике обитает по расселинам скал и в покинутых строениях, а в Техасе селится в дуплах деревьев. В Мексике его можно часто встретить в самой столице, и Черльсворт даже полагает, что он никогда не устраивает своего логовища далеко от человеческого жилища, так как именно человек, заводя курятники, тем самым облегчает охоту этого хищника за добычей. Клерк указывает, что животное это живет в конюшнях и покинутых строениях, впрочем, говорит, ссылаясь на сведения, полученные от других наблюдателей, так как сам он встречал это животное по расселинам скал и на деревьях. Одюбон наблюдал его, по видимому, только на деревьях, а именно в местностях Техаса, имеющих вид парка, в которых почва поросла травой, но кое-где покрыта густым кустарником, среди которого поодиночке возвышаются старые, более высокие деревья. Многие из этих деревьев имеют дупла, и какомицли предпочитает те из них, дупла кото-

---

## Семейство ЕНОТОВЫЕ

\* Семейство енотовые включает 6—7 современных родов и 18—19 видов мелких и среднего размера хищных. Распространены преимущественно в Америке, причем как в тропиках, так и в умеренных широтах, а также в Восточной Азии. Енотовые весьма разнообразны по внешнему облику. Общей чертой можно считать конечности, приспособленные как для ходьбы, так и для лазанья, и длинный гибкий хвост.

\*\* Какомицли — некрупные зверьки, длиной тела 30—40 см. Более мелкий северный какомицли живет преимущественно в скалах, а также в лесных завалах и разрушенных постройках; более крупный южный населяет тропические леса.

## Семейство ЕНОВЫЕ

*\* Брем имеет в виду прежде всего северного какомицли. Южный вид считается более древесным и, по-видимому, реже спускается на землю.*



Североамериканский  
какомицли  
(*Bassariscus astutus*)

*\*\* Какомицли, по-видимому, один из наиболее хорошо лазающих хищников. Подвижность суставов задних лап, которые зверек может буквально «выворачивать» в положение, почти обратное нормально-*

рых сверху защищены от дождя. Здесь он живет поодиночке, стараясь держаться от человека на расстоянии, прячась в густом кустарнике\*. Клерк утверждает, что он нигде редко не встречается, но только не часто попадает на глаза по причине ночного образа жизни, который он ведет, из-за чего его редко удается убить, хотя землевладельцы тех стран, озлобленные против этого животного за совершаемые им грабежи, пользуются всевозможными средствами для его уничтожения. Какомицли сильно привязывается к избранному им дереву, редко оставляет свое дупло, пока его силой не выгонят оттуда, и вскоре возвращается обратно, когда минует опасность. По наблюдениям Одюбона, он имеет странную привычку обглаживать кору дерева вокруг входа в свое дупло. Если охотник не видит под деревом щепок или обломков, то он может быть совершенно уверен, что животного уже нет в его прежнем жилище. Дупло внутри выстлано травой и мхом; тут же можно найти и скорлупу орехов, содержимое которых, без

сомнения, было выедено какомицли, хотя главную пищу его составляют различные мелкие млекопитающие, птицы и насекомые.

Какомицли — живое, игривое и веселое существо, своими движениями и ужимками во многом напоминающее белку и вследствие этого получившее у мексиканцев назва-

ние «кошачья белка». Если выгнать его из дупла, он, загибая хвост на спину, принимает совершенно те же грациозные положения, какие свойственны упомянутому грызуну, но не может садиться на задние лапы, как это делает белка. Лазают какомицли превосходно, но не может с такой уверенностью и ловкостью, как белка, перепрыгивать с сучка на сучок, а бежит, если испугать его, как можно дальше по одному сучку и пытается с его веток достигнуть другого, цепляясь за него когтями\*\*. Иногда можно видеть, как он, расположившись на верхней части какого-нибудь сука, греется на солнце. Он лежит в таком случае, наполовину свернувшись, без движения и, по-видимому, спит; при малейшем признаке опасности, однако, он поспешно скрывается в свое дупло и снова появляется только после заката солнца. Одюбон полагает, что на одном и том же дереве живет всегда не больше одного экземпляра, и потому считает его животным необщительным;

остальные наблюдатели, по-видимому, также подтверждают его мнение.

О жизни этого животного в неволе мы имеем весьма скудные сведения; только Одюбон сообщает кое-какие подробности. «Несмотря на пугливость и необщительность какомицли, — говорит он, — его можно сделать довольно ручным, а если продержать некоторое время в клетке, то даже смело можно пустить его свободно бегать по всему дому. Он часто становится любимцем мексиканцев и, охотясь за мышами и крысами, приносит большую пользу. Мы видели ручного какомицли, который бегал на свободе по улицам небольшого мексиканского местечка, и слышали рассказ про другого, который был так миловиден, что даже индейцы приходили любоваться им».

В Европу, насколько мне известно, это животное попало живым только один раз, а именно в 1853 году.

**Малая панда (*Ailurus fulgens*)**\*. От густого и мягкого меха тело ее кажется толще, чем оно есть на самом деле; покрытая длинными волосами голова очень широка и коротка, то же можно сказать и о морде; длинный хвост, покрытый густой и мягкой шерстью, очень пушист; уши малы и круглы, глаза тоже невелики; короткие ноги имеют волосатые ступни, которые только наполовину касаются земли, а короткие пальцы снабжены сильно загнутыми когтями. Всех зубов — 38. По величине панда примерно равняется большому домашнему коту: длина туловища — 50 см, хвоста — 35 и высота в плечах — 25 см. Шерсть густая, мягкая, гладкая и очень длинная, на верхней стороне окрашена в блестящий темно-красный цвет, переходящий на спине в светло-золотисто-желтый, так как здесь волосы имеют желтые кончики. Нижняя часть туловища и ноги, за исключением темно-каштановой полосы с наружной и передней стороны, глянцевиито-черные, волосы на подбородке и щеках белые, а сзади ржаво-желтые, так же как лоб и темя; ржаво-красная полоса пробегает от глаз к углам рта и отделяет белую морду от щек; уши снаружи покрыты темно-красными, внутри длинными белыми волосами; хвост рыжий, с малозаметными более светлыми узкими кольцами.

Родина панды — юго-восточная часть Гималайских гор, где ее находят на высоте 2000—4000 м. К западу от Непала ее не встречали. О жизни на свободе этого красивого зверька мало известно. Панды живут парами или семействами в лесах, лазают по деревьям и уютятся в дуплах и ущельях, но часто спускаются на землю, чтобы отыскивать себе пищу\*\*. Эта последняя, по словам Ходжсона и Блэнфорда, состоит почти исключительно из растений: плодов, кореньев, травы, желудей, бамбуковых ростков и т. д. При случае панда разоряет гнезда и, по словам Жердона, ест и насекомых. По земле панды двигаются медленно и неловко, зато лазают по деревьям отлично. Они не вполне ночные звери, но днем спят по целым часам, причем лежат свернувшись, окружив

---

## Семейство ЕНОВЫЕ

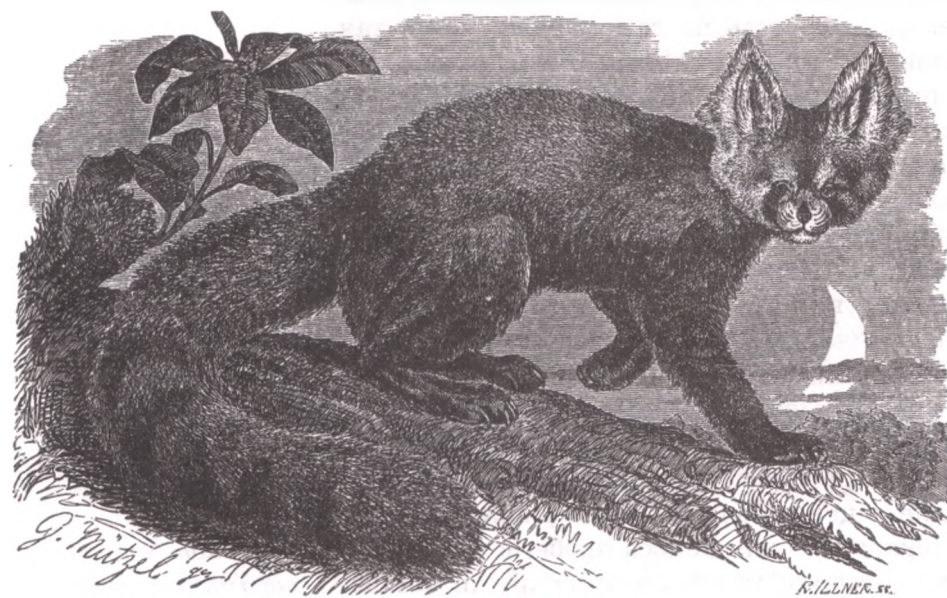
*му, позволяет какомицли ловко бегать по стволам и веткам не только вверх, но и вниз. Известен случай, когда в опыте какомицли легко лазал вверх-вниз по шнурку всего полсантиметра толщиной.*

*\* Малая панда еще называется иногда кошачьим медведем. Длина тела 51—64 см, длина хвоста 28—48 см, вес до 6 кг.*

*\*\* Панды живут парами или группами, состоящими из взрослой самки и ее подросткового потомства. Панда ведет ночной образ жизни, днем спит в дупле, свернувшись и накрыв голову хвостом. Хотя зверь хорошо лазает, большую часть пищи (в основном растительной) он собирает на земле.*

## Семейство енотовые

\* По данным, полученным в разных зоопарках, беременность малой панды продолжается от 90 до 145 дней. Детеныши рождаются в июне—июле. Детенышей в помете обычно 2, реже 1—4.



Малая панда  
(*Ailurus fulgens*)

голову пушистым хвостом; иногда, впрочем, отдыхают они на ногах, засунув голову между передними лапами под грудь. По Бартлету, они пьют, как медведи, всасывая жидкость губами; по Ходжсону же, они лакают жидкость языком. Один знакомый Жердона заметил однажды двух панд на верхушке высокого дерева; они испускали такие ужасные крики, каких он никогда еще не слышал. Обыкновенный их голос — короткий слабый крик, напоминающий птичье щебетание. Время течки и продолжительность беременности еще неизвестны; детеныши рождаются обычно весной\*. Даже взрослые панды очень чувствительны к переменам погоды, совсем не переносят жары, но очень страдают и от холода.

Панда была открыта Хардвигом, но описание ее он обнаружил слишком поздно. Симпсон первый привез в Лондон панду, оставшуюся в живых из трех, взятых в Индии, где животное под

присмотром Бартлета прожило некоторое время. «По своему наружному виду, — пишет Андерсон, — панда похожа на полоскуна. Всякое движение напоминает медведя; она ходит (с прямо вытянутым хвостом), садится на задние ноги, владеет передними лапами, лазает, злится и кричит совершенно как медведь». По словам Симпсона, голос ее совершенно особенный.

«Рассерженная панда, — говорит он, — поднимается на задние лапы совсем как медведь и испускает крик, который легко воспроизвести, если открыть рот и быстро выпускать воздух через нос».

Панду можно назвать травоядным животным; по крайней мере, Симпсону никогда не удавалось заставить ее съесть мяса. Ходжсон несколько раз приносил в клетку панды кур, которых она в редких случаях убивала, но потом никогда не трогала. В неволе они едят листья и почки, плоды, а также траву, почки бамбука, сваренный на молоке рис и подслащенное сахаром молоко.

Панда по своему внешнему виду ближе всего подходит к кинкажу. Она сходна с ним и по своим движениям, походке, бегу, лаванью и по роду пищи. Кинкажу значительно превосходит ее

своей подвижностью и кажется в умственном отношении более развитым. Все горные народы, по-видимому, активно преследуют панду из-за ее красивого меха; может быть, они едят также и ее мясо, несмотря на сильный мускусный запах, который распространяет вокруг себя это животное при раздражении.

**Енот-полоскун** (*Procyon lotor*)\* достигает 65 см в длину, длина хвоста 25 см, высота в плечах 30—35 см. Мех желтовато-серого цвета, смешанного с черным, потому что остевые волосы у основания бурые, в середине желтовато-бурые и на конце черные, так что общая окраска в высшей степени оригинальна. Передние ноги, хохолки около ушей, которые с задней стороны окаймлены темно-коричневой полосой, морда и подбородок имеют одинаковую желтовато-белую окраску. От лба до кончика носа и вокруг глаз тянутся темно-бурые полосы. Над глазами до висков пробегает желтовато-белая полоса. Передние и задние лапы буровато-серые, длинные волосы голени и предплечья темно-бурого цвета. Серо-желтый хвост украшен черно-бурими кольцами и таким же кончиком. Ни один из этих цветов особенно не выделяется, так что даже на небольшом расстоянии они сливаются в один общий трудноопределимый серый цвет, который очень хорошо подходит и к цвету древесной коры, и к цвету земли, поросшей свежей или сухой травой. Звери темного, особенно темно-бурого, цвета, мех которых больше всего ценится, попадают в очень ограниченном числе. Среди полоскунов редко встречаются экземпляры другого цвета, хотя все-таки попадают; так, в Британском музее находится белый енот, который по своему меху может соперничать с ослепительно белым горностаем.

Родина полоскуна — Северная Америка, как южная, так и северная ее части. В нынешнее время он стал гораздо реже попадаться в населенных местностях, чем прежде, вследствие непрерывного преследования, которому он подвергается; однако даже и там его не удалось окончательно вытеснить\*\*. Внутри страны, в лесистых местностях, он водится пока еще в большом количестве. Леса, где встречается много рек, озер и ручьев, — его любимое местопребывание. Обыкновенно он начинает свою охоту при наступлении сумерек, а днем спит в дуплах или на толстых густолиственных сучьях; там, где ему некого бояться, он не имеет определенного времени для охоты, но странствует и днем, и ночью по своим обширным родным лесам.

Это веселое, красивое животное выказывает много живости и подвижности. Во время ходьбы равнодушно опускает голову, горбит спину, опускает хвост, плетется своей дорогой, переваливаясь с боку на бок; но как только оно сделает какое-нибудь важное для него открытие, например найдет след или заметит беззащитное животное, оно сразу преображается. Косматая шерсть сейчас же становится гладкой, широкие уши заостряются; оно высматривает, поднимается на задние лапы, прыгает и бежит легко и

\* Енот-полоскун — животное, в первую очередь ассоциирующееся с понятием «енот». Зверь с небольшую собаку размером, весом 2—12 кг. Самки в среднем примерно на килограмм тяжелее самцов. Собственно полоскун распространен в Северной Америке от южной Канады до Панамы, а также акклиматизирован в Западной Европе и на Кавказе. На островах Карибского моря живет несколько близких видов, которые Брем не различает.

\*\* Зверек этот все еще многочислен во многих местах Канады и США. Там, где на него не охотятся, полоскун легко привыкает к человеку, поселяясь даже в парках и скверах больших городов и становясь частым гостем свалок и мусорных баков.

*\* Полоскун обычно охотится на мелководье или с берега, выискивая на дне добычу при помощи своих крайне чувствительных пальцев. Найдя краба или рака, старательно ощупывает его, чтобы понять, что он нашел, а затем быстро перехватывает тонкими пальцами передних лап так, чтобы схватить членистое ногое наиболее удобным и безопасным способом. При этом создается впечатление, что зверек моет добычу, откуда и возникло название «полоскун». Так же (особенно в неволе) зверек поступает и с другой пищей, вероятно, инстинктивно.*

*\*\* Детеныши у енота-полоскуна рождаются с апреля по июнь. Беременность длится обычно 63 дня. До 7—9 недель детеныши проводят в дупле дерева, затем самка переносит их в*

проворно или лезет на дерево с ловкостью, какую едва можно было у него предположить, причем лазает не только по наклонным, но даже и по вертикальным стволам и сучьям, снизу вверх так же, как и сверху вниз. Часто можно видеть, как полоскун, подобно ленивцу или обезьяне, пробегает по горизонтальным веткам, повиснув вниз туловищем, или перепрыгивает с безошибочной точностью с сучка на сучок, что доказывает его необыкновенное искусство в лазанье. На земле он чувствует себя также хорошо, может довольно быстро двигаться скачками, причем прыгает, приземляясь сразу на все четыре лапы. По умственному складу несколько походит на обезьян. Он весел, жив, любопытен, задира и способен ко всяким забавным выдумкам, но вместе с тем смел, когда это нужно, а при выслеживании добычи хитер, как лисица.

Енот ест все съедобное, но кажется лакомкой, который везде, где только можно, сумеет найти себе лучшее кушанье. Овощи всякого рода, каштаны, дикий виноград, маис, пока початки еще мягки, составляют его любимую пищу. Он, однако, преследует птиц и разоряет их гнезда, умеет ловко подкрасться к цыпленку и голубю, мастерски находит самое скрытое гнездо и лакомится тогда яйцами, которые он замечательно ловко умеет прокусить и выпить, не пролив ни капли. Нередко приходит в сады и дома только для того, чтобы украсть кур и опустошить их гнезда; вследствие этого он в немилости у фермеров. Удачно ловит рыб, крабов и черепах и ради этой лакомой пищи пускается в открытое море во время прилива. Гусеницы жуков для него лучшее лакомство; даже кузнечиков ловит с величайшей ловкостью. Он обыкновенно до еды опускает свою пищу в воду и там перетирает ее лапами, точно он ее моет\*. Это он делает только тогда, когда не очень голоден; в последнем же случае требования желудка не позволяют ему предаваться этому любимому занятию, от которого он получил свое название. Кроме того, он отправляется на промысел только в хорошую погоду; когда же ветрено или дождь, он по целым дням спокойно лежит в своем закрытом логовище без всякой пищи.

Беременность самки продолжается, по наблюдениям Гааке, 9—10 недель, и в мае в своем логовище, заботливо устроенном в дупле дерева, она рождает от 4 до 6 очень маленьких детенышей; дальнейшее из жизни новорожденных енотов мало известно\*\*. В Берлинском зоологическом саду самка родила в 1871 году пятых детенышей. Она лежала, заботливо пряча их между лапами, целые недели на одном месте. Когда детеныши подросли и начали ползать, она ловила их цепкими передними лапами и снова прятала под себя. Наконец с потомством нельзя было уже справиться; оно не стало больше позволять обходиться с собой как с маленькими; детеныши ползали по ней, вскоре стали влезать на деревья, обрели все свойственные их роду привычки и делали это уже в возрасте трех месяцев совсем как взрослые. На шестом

месяце их жизни они уже наполовину выросли, а через год были совсем взрослые.

За енотом охотятся не только ради его хорошего меха, но и просто из любви к охоте. Если его преследуют только для шкуры, то употребляют капканы и ловушки разного рода, с рыбой или кусочком мяса в виде приманки. Охоту на него устраивают другим способом. Американцы предаются этой охоте с истинной страстью, и это становится понятным, если прочитать описание ее. Во-первых, охота происходит не днем, а ночью, с помощью собак и при факельном освещении. Когда енот оставляет свое логовище и тихими, неслышными шагами скользит по хворосту, когда в

лесу становится совсем тихо с наступлением ночи, тогда охотники и отправляются в путь. Хорошая опытная собака находит след, и вся свора набрасывается на проворно бегущего зверя, который с обезьяньей ловкостью взбирается на дерево и старается укрыться в его тенистых ветвях. Вокруг него собираются в кружок собаки с лаем и воем; травленный зверь лежит наверху, уютно прижавшись к сучку, укрытый темным покровом ночи. Но тут приближаются охотники. Факелы бросают в кучу, прикрывают их хворостом, сосновыми шишками и щепками, и вдруг под деревом вспыхивает яркий огонь, волшебным светом озаряющий окрестности. Вот самый ловкий охотник поднимается на дерево и наверху, в ветвях, принимает на себя роль собаки. Человек и енот гоняются друг за другом на вершине дерева, пока наконец енот не вскакивает на колеблющуюся ветку в надежде перескочить на другое дерево. Его преследователь спе-

## Семейство ЕНОТОВЫЕ

*убежище на земле.  
Подростки детеныши  
остаются с  
матерью до конца  
зимы.*



*Енот-полоскун  
(Procyon lotor)*

\* Известны случаи, когда полоскуны жили в природе до 13—16-летнего возраста (хотя обычная продолжительность жизни составляет, видимо, 5—6 лет). В неволе один енот дожил до 20 лет 7 месяцев.

\*\* Енот-крабод ед съменяет полоскуна и близкие виды на материковой части Южной Америки и крупных островах вблизи ее берегов. По размеру и внешнему виду он похож на полоскуна, отличается более короткой шерстью. Крабод чаще, чем его северный собрат, охотится не на пресных водоемах, а на морском побережье.

шит за ним до тех пор, пока может, и вдруг начинает сильно трясти ветку. Его достойный сожаления соперник должен крепко держаться, чтобы не упасть на землю. Но это ни к чему не ведет. Все ближе и ближе подбирается к нему неприятель, все сильнее становятся усилия удержаться, но одно неверное движение, и он с шумом падает на землю. Торжествующий лай собак приветствует его падение, и охота продолжается с новой энергией. Полоскун делает еще две или три попытки спастись, снова влезает на дерево, но в конце концов становится добычей своих усердных четвероногих противников и под их зубами кончает свою жизнь.

Пойманный в молодых годах, полоскун обыкновенно очень легко приручается. Его доверчивость, веселость, свойственная ему суетливость, никогда не ослабевающая подвижность, так же как и забавный обезьяний нрав, нравятся людям. Прокормить его нетрудно: он ест все, что ему дают, — сырое или вареное мясо, птиц, яйца, рыбу, насекомых, иногда пауков, хлеб, сахар, патоку, мед, молоко, коренья, зерна и т. п. Даже в неволе этот чудак сохраняет свою привычку: все, что он ест, сначала пополощет в воде, потом потрет пищу лапами, хотя при этом он лишается некоторых вкусных вещей, например сахара. Хлеб долго мочит в воде, прежде чем съесть его. На мясо набрасывается с жадностью. Всякую твердую пищу подносит ко рту обеими передними лапами, так что вообще вертикальное положение на задних лапах не представляет для него никаких трудностей. При хорошем уходе он и в Европе довольно долго переносит неволю\*.

Мясо убитого енота едят не только американские туземцы и негры, но даже и белые, а мех его пользуется большим спросом: енотовые шубы считаются самыми лучшими. Из длинных волос его делают кисточки, из подшерстка — шляпы, а из целых шкур изготовляют боа, которые дамы носят на шее. По словам Ломера, в последнее время поступает в продажу от 600—800 тысяч шкур ежегодно и ценятся они от 4 до 8 марок штука; красивые темно-бурые шкурки стоят еще дороже — от 12 до 25 марок.

Другой вид — енот-крабод, или агуара (*Procyon cancrivorus*)\*\* — водится в Южной Америке, особенно на восточном ее побережье. Он немного выше своего сородича, серо-черного или желто-серого цвета, на нижней части туловища светлее, с пушистым хвостом, на котором заметны желтые кольца, и темной мордой; над глазами находится светлая полоска.

По Каплеру, он часто встречается в Гвиане, а именно близ берегов, и ночью отправляется на охоту. Пищу его составляют птицы, яйца, ящерицы и плоды, но с особенным удовольствием, говорят, ловит он крабов на берегу моря и в прибрежных болотах. Подобно североамериканским полоскунам, он легко приручается, но имеет неприятный запах, который даже индейцев заставляет воздерживаться от употребления его мяса.



Других представителей семейства енотовых — носух легко отличить по вытянутому узкому туловищу, почти сходному с туловищем куницы, короткой шее, длинной остроконечной голове, пушистому длинному хвосту и коротким сильным ногам с широкими ступнями, голыми на нижней части. Главным отличительным признаком животного служит его нос. Он тянется в виде хобота гораздо дальше рта и окаймлен острыми выгнутыми краями. Уши короткие и закругленные, блестящие глаза довольно большие, пять пальцев, почти сросшихся между собой, вооружены длинными, острыми и малозагнутыми когтями; зубы такие же, как у полоскунов, только немного уже и выше.

Наиболее известный вид — **обыкновенная носуха**, или **коати** (*Nasua nasua*)\*. Он распространен от севера Южной Америки до Парагвая. Общая его длина 100—105 см, из которых 45 приходятся на хвост, а высота в плечах 27—30 см. Пушистый, длинный, но не косматый мех состоит из прямых, жестких и блестящих волос ости, удлинняющихся на хвосте, и короткого, немного курчавого подшерстка, который особенно густ на спине и на боках. Большие усы и длинные щетины находятся на губе и над глазами. Морда покрыта короткими волосами. Цвет шерсти, который на спине бывает ярко-рыжим или серовато-бурым, на нижней части тела переходит в желтоватый; лоб и затылок желтовато-серого цвета, губы белые, уши сзади черно-бурые, спереди серовато-желтые. Над каждым глазом находится по круглому белому пятну, другое — сбоку, у угла каждого глаза, и два, часто сливающихся между собой, под глазами; белая полоса проходит вдоль всего носа. На хвосте перемежаются желтовато-бурые и черно-бурые кольца.

Как на совсем особенный вид Гензель указывает, на основании исследования черепа, на **белоносую носуху** (*Nasua narica*)\*\* Средней Америки. По величине она равна коати, напоминает его также и по цвету. Мех кажется темнее или светлее, смотря по тому, закрыта или заметна светлая окраска кончиков волос. Отдельные волоски у корня рыжеватого или желтовато-бурые, в середине светлее или темнее, а на кончике — чалые или светло-бурые; отсюда получается более или менее яркое смешение цветов: бурого, светло-бурого и желто-бурого. Кольца вокруг глаз, полоса, начинающаяся над глазами и пробегающая до кончика носа, передняя часть морды наверху и внизу желтовато-белые. Шея и нагрудник немного темнее, остальные нижние части буроватые, ноги совсем бурые, уши внутри и на кончиках светло-желтые. У большей части этих носух преобладает светлая окраска; некоторые же кажутся совсем темными.

Азара, Гензелю, Ренггеру и принцу фон Виду обязаны мы подробным описанием образа жизни носух. По принцу фон Виду, общественные и одинокие коати отличаются друг от друга тем, что первые всегда живут и бродят в обществе от 8 до 20 штук,

\* *Носуха, или коати, — своеобразный енот с вытянутым подвижным носом. Длина тела 41—67 см, примерно такой же длины хвост. Вес до 6 кг. Самцы немного крупнее самок. Распространена носуха в Южной Америке к востоку от Анд, на юг — до Аргентины.*

\*\* *Белоногая носуха очень похожа на коати, но отличается несколько более легким сложением и окраской. По верхней стороне носа проходит белая полоса (как и следует из названия), тогда как у коати нос темный. Брем в описании окраски коати смешивает признаки обоих видов. Белоногая носуха распространена от южных*

*штатов США до  
северо-запада Перу.  
На мексиканском  
острове Козумель  
живет еще один  
вид — носуха  
Нельсона. некото-  
рые исследователи  
все три вида объеди-  
няют в один —  
обыкновенная носу-  
ха, или коати.*

вторые же держатся одиноко в определенной местности и соединяются с другими только во время половых сношений. Одинокая носуха имеет несколько берлог и проводит ночь то в той, то в другой, пока не исколесит ту или другую часть леса; общественные же не имеют ни берлоги, ни определенной местности и ведут поистине цыганскую жизнь: днем рыскают по лесу и там, где застанет их ночь, залезают в дупла или под корни деревьев или укладываются в развилины двух сучьев и спят тут до самого утра. Стада этих носух бегают днем по лесу и при этом испускают постоянно особенно резкие, наполовину хрюкающие, наполовину свистящие звуки, которые можно услышать гораздо раньше, чем увидишь самих животных. Они всегда основательно обыскивают почву, покрытую листьями и хворостом, осматривают каждое отверстие, каждую щель, обнюхивают то ту, то другую дыру, но никогда не останавливаются долго на одном предмете. Одинокая носуха, напротив, плетется медленно, исследует каждый предмет в высшей степени обстоятельно и тратит на все свои действия достаточно много времени, потому что ей не приходится бояться конкуренции со стороны товарищей. Иногда все общество вдруг вздумает влезть на дерево, которое они наскоро обыскивают и столь же быстро оставляют и меняют на другое. Одинокая носуха очень ленива и чаще остается на земле. У общественных носух нет никакого согласия в поступках отдельных членов стада: каждый сам по себе и заботится о своих спутниках лишь в той мере, чтобы не отстать от стада, которое, кажется, ведут старые носухи.

Все эти сведения подтверждаются Гензелем, только он несколько иначе объясняет образ жизни этих животных. «Носуха, — говорит он, — так распространена в Бразилии, что я имел в своем распоряжении не менее 200 черепов. Из сравнения этих черепов, так же как и из неоднократных наблюдений над коати на воле, я убедился, что старые самцы, которых раньше принимали за особый вид, живут в одиночестве. В известном возрасте, когда длинные клыки начинают притупляться, они оставляют стадо, в котором до этого жили вместе с самками, и возвращаются туда только на время спаривания. Никто не видел одиноких самок; если же и встретится одинокая самка коати, то она или во время охоты отстала от всего стада, или просто охотник не заметил стада, находящегося тут же, поблизости. Германским переселенцам в девственных лесах Рио-Грандо-до-Сул, с особенной страстью охотящимся на коати, очень хорошо известны нравы этого зверя. Все они знают, что одинокие коати — это самцы общественных, и считают несомненным фактом то, что никогда не бывает одиноких самок. Носухи — дневные животные; ночью они спят, с утра же до вечера поглощены безостановочной деятельностью. Днем они, кажется, заняты вечными странствованиями, причем ни одного местечка не оставляют, не обыскав его.



Их пища, без сомнения, состоит из всего съедобного в растительном и животном царстве. Охотно ходят они на поля, чтобы таскать маис, особенно пока зерна еще мягкие»\*.

Они едят также всяких мелких животных; насекомые и их гусеницы, червяки и улитки служат им лакомством. Если они чувствуют червяка в земле или гусеницу жука в хворосте, они прикладывают все свои старания, чтобы завладеть им, скребут передними лапами, суют время от времени нос в разрытую ямку, как делают это собаки, когда находят на поле норки мышей, пока не достигнут своей цели. В шуме и свисте и ссорах проходит утро; если жарко в лесу, стадо старается найти прохладное место для полуденного отдыха. Они находят удобное дерево или густой кустарник, и каждая уютно усаживается на его ветвях и засыпает. После полудня опять возобновляются странствования, пока вечером не появляется новая забота — найти себе хороший ночлег. Если коати замечают врага, они дают об этом знать своим товарищам громким свистом и поспешно лезут на дерево; все остальные следуют их примеру, и мигом все общество располагается на ветвях. Если охотники полезут за ними на дерево или сильно будут бить по стволу топором, то носухи взбираются на концы ветвей, прыгивают на землю и бегут со всех ног. Если же их никто не трогает, они спускаются с дерева вниз головой. При этом они расставляют задние лапы и плотно прижимаются ими к стволу. По веткам они лазают осторожно, а на прыжки с одного дерева на другое, как это делают обезьяны, они не отваживаются, хотя и могут это сделать, потому что в ловкости они не уступают обезьянам или кошкам. На земле движения их не так проворны, как на ветках деревьев. Здесь они ходят или шагом с вертикально поднятым хвостом, или делают короткие прыжки и при этом едва прикасаются передними частями ступней к земле. Только когда они стоят или сидят на задних лапах, ноги их опираются на всю ступню. Их бег кажется неуклюжим, но на самом деле это очень быстрый галоп. Они, кажется, боятся воды и влезают в нее только в самых крайних случаях; но они умеют и плавать настолько хорошо, чтобы переплыть речку, даже довольно быстро.

Из внешних чувств обоняние, несомненно, развито у них лучше всего, затем следует слух, а зрение, вкус и осязание сравнительно слабы. Ночью они видят совсем плохо, днем тоже не особенно хорошо; главным органом осязания служит почти единственно их хоботообразный нос.

Когда приходит время течки, то, по словам Гензеля, одинокие коати возвращаются к своему стаду, и между старыми самцами происходят самые отчаянные битвы. Своими громадными и острыми клыками они наносят друг другу значительные раны; победив противника, самец в качестве награды получает благосклонность самки. Ренггер говорит, что самка носухи, живущая на свободе, приносит в октябре от 3 до 5 детенышей в дупле или

*\* Исследования социальной организации носух на острове Барро (Колорадо) показали, что стая состоит из нескольких взрослых самок и детенышей обоего пола в возрасте до двух лет (возраст достижения половой зрелости). Половозрелые самцы изгоняются из стаи взрослыми самками, иногда поддерживаемыми молодыми. После этого они ведут одиночный образ жизни и возвращаются в стаю только в период спаривания, но и в это время находятся в подчиненном положении по отношению к самкам. В отличие от носух в стае живущий в одиночку самец может быть активен в любое время суток.*

## Семейство ЕНОВЫЕ

\* *Готовящаяся родить самка носухи уходит из группы и устраивает гнездо на дереве. Детенышей рождается от 2 до 7. Они проводят в гнезде пять недель, после чего все семейство присоединяется к группе.*



\*\* *Кинкажу — один из немногих хищных с хватательным хвостом, которым он пользуется при лазанье. Это животное размером с крупную кошку, весом до 4 кг. Распространен в лесах от восточной Мексики до центральной Бразилии. Ведет древесный образ жизни.*

пещере, в густо заросшей кустарником яме или в другом убежище. Здесь прячет она свое потомство до тех пор, пока оно не сможет следовать за ней во всех ее странствованиях. Этого не долго дожидаться, потому что в стаде часто встречаются совсем молодые носухи, у которых едва прорезались резцы\*.

В неволе носухи размножаются реже, чем можно ожидать по их образу жизни. Воспитанные мной самки только два раза рождали детенышей, которые, к сожалению, скоро издохли.

Носухи, у которых детеныши уже подросли, кормят их, по наблюдениям Гааке, стоя на широко расставленных ногах.

Европейцы, живущие в Южной Америке и Мексике, охотятся за носухами главным образом ради удовольствия. Со сворой собак обходят они леса и отыскивают стада носух. При виде собак носухи с криком бросаются на ближайшие деревья и, испуганные лаем, легко становятся добычей охотника. Но нужен хороший выстрел, если охотник хочет завладеть ими, потому что, раненные, они остаются лежать на развилках сучьев и достать их оттуда очень трудно. Иногда гонимые носухи снова спрыгивают на землю и стараются спастись бегством или взобраться на другое дерево, но тут их легко догоняют собаки и убивают, несмотря на их сопротивление. Одна собака, конечно, не может справиться с носухой. Даже одинокий коати умеет хорошо пользоваться своими острыми зубами, храбро кидается на собаку, если она близко подходит, бешено кричит и сильно кусается. Каждый раз он дорого продает свою шкуру и изранит по крайней мере 5 или 6 собак, прежде чем даст себя одолеть. Мясо его употребляется в пищу не только туземцами, но и европейцами. «Молодые носухи, — говорит Гензель, — служат, если они жирны, отличным жарким, и даже мясо старых все-таки вкусно». Из шерсти индейцы выделывают маленькие сумочки.

Во всех странах, где водятся носухи, их очень часто держат в неволе. Соссюр говорит, что из всех довольно крупных четвероногих носухи — одни из тех, кого легче всего приручить. У индейцев ручные носухи — самое обычное явление. В Европу их привозят тоже очень часто. Воспитывать их нетрудно, даже когда они совсем маленькие. Их можно кормить молоком и плодами; впоследствии им дают мясо, которое они так же охотно едят вареным, как и сырым. Говядину, кажется, они предпочитают всякому другому мясу. Больших птиц и маленьких млекопитающих они не любят, хотя и от такой пищи не отказываются. Впрочем, они не кровожадны и охотно довольствуются растительной пищей. В отличие от других хищных животных они никогда не пробуют гоняться за домашней птицей и этим показывают, что на свободе они больше питаются растительной пищей и насекомыми, чем мясом позвоночных животных.

*Кинкажу (Potos flavus)\*\** имеет очень длинное, но неуклюжее туловище, которое стоит на низких ногах. Голова замеча-

тельно мала, толста и с очень короткой мордой; глаза не слишком большие; пять пальцев, наполовину сросшихся, снабжены крепкими когтями; нижняя часть ступни голая. Хвост, более длинный, чем все туловище, имеет такое же цепкое строение, как у некоторых двуутробок и ревунов. Взрослые кинкажу в длину имеют 90 см, из которых 47 приходится на хвост, а высота в плечах 17 см. Очень густой, довольно длинный, немного курчавый, мягкий и блестящий, как бархат, мех на верхних и наружных сторонах светлого серовато-желтого цвета, со слабым рыжеватым отливом и черно-бурыми волнистыми полосами, которые особенно ясно выступают на голове и спине; отдельные же волосы у основания серые, в середине рыжевато-желтые и на конце черно-бурые. От затылка тянется широкая и резко обозначенная темная полоса по всей спине до корня хвоста. Нижняя часть тела красно-бурая, на брюхе светлее, наружные части ног черно-бурые. По середине брюха тоже пробегает темная ржаво-бурая полоса. Хвост у корня бурый, постепенно переходит в почти черный.

Теперь мы знаем, что кинкажу очень распространен. Он водится во всей северной Бразилии, в Перу и севернее до Мексики, так же как и в южной Луизиане и Флориде. Живет в девственных лесах, часто близ больших рек и обычно на деревьях. Ведет ночной образ жизни; днем спит в дуплах, ночью же очень подвижен и лазает замечательно ловко по верхушкам деревьев, ища себе пищи. Его цепкий хвост оказывает ему хорошую услугу. Кинкажу в искусстве лазанья едва уступает обезьянам. Все его движения в высшей степени спокойны и самоуверенны. Он может держаться за сучки и ветки задними ногами или цепким хвостом и так крепко зацепляется ими за дерево, что слезает с них всегда головой вниз. Когда он ходит, то ступает на всю ступню.



Кинкажу  
(*Potos flavus*)



«Однажды ночью, — рассказывает Бетс, — мы спали перед жилищем туземного семейства, которое поселилось посреди леса и не могло пустить нас в хижину вследствие праздника. Когда ночью стало совсем тихо, какой-то шум привлек мое внимание, и я увидел выходящее из леса общество стройных животных, которые при ярком блеске луны на безоблачном небе перескакивали с ветки на ветку легкими прыжками. Многие из них держались на пальмах, и скоро давка, писк, визг и падение плодов указали, чем они там занимались. Я принял сначала этих животных за ночных обезьян, но утром туземец, показав мне пойманного детеныша ночных гостей, убедил меня в том, что это были кинкажу». Питаясь преимущественно растительной пищей, кинкажу не пренебрегает также и мелкими млекопитающими, птицами и их яйцами или насекомыми и их личинками. Мед он особенно любит и разоряет много диких пчелиных ульев. При их опустошении он пользуется своим замечательно длинным и вытяжным языком, который он может просунуть в самую узкую щель и достать им находящиеся там предметы; он просовывает язык через отверстие для вылета пчел глубоко в улей, разламывает им соты, а затем лакает мед.

О размножении этого странного животного мы почти ничего не знаем, но, судя по двум соскам самки, предполагают, что она приносит только двух детенышей. В неволе, насколько я знаю, они еще ни разу не размножились\*.

*\* Сезон размножения кинкажу, вероятно, различен в разных частях ареала. Беременность длится 112—118 дней, самка рождает одного, реже двух детенышей. В возрасте семи недель детеныши научаются следовать за самкой и есть «взрослую» еду.*

Все, кто до сих пор наблюдал кинкажу, согласны в том, что он кроток и добродушен с людьми и легко делается доверчивым и ласковым; как собака, он охотно принимает ласки, знает голос своего хозяина и ищет его общества. Он требует от своего покровителя, чтобы тот играл с ним или разговаривал, и поэтому принадлежит к самым любимым домашним животным у туземцев Южной Америки. Даже в неволе он спит почти целый день. При этом закрывает все тело, и прежде всего голову, хвостом. Если ему положат пищу, он проснется, но бодрствует только до тех пор, пока ест. После заката солнца просыпается, делает несколько неверных шагов с высунутым от жажды языком, выскикивает воду, пьет ее, чистится и делается веселым и забавным: прыгает, лазает, выкидывает разные штуки, играет со своим хозяином, издает тихий свист, который и есть его обыкновенный голос; но когда он рассержен, то ворчливо тявкает, как щенок. Часто сидит на задних ногах и ест, как обезьяна, с помощью передних лап и своим поведением представляет замечательное смешение привычек медведя, собаки, обезьяны и виверры. Своим цепким хвостом пользуется, как обезьяны, и притягивает им предметы, которые не может достать лапами. Очень чувствительный к свету, он даже в сумерки ищет темного места, и зрачок его стягивается в маленькую точку. Если глаза его раздражаются сильным светом, он выражает свое неудовольствие особенно беспокойными тело-

движениями. Ест все, что ему предлагают: хлеб, мясо, овощи, вареный картофель, зелень, сахар, варенье, пьет молоко, кофе, воду, вино, даже водку, пьянеет от спиртных напитков и хворает от этого несколько дней. Иногда он ловит птиц. После сильных движений часто чихает по нескольку раз. В гневе шипит, как гусь, и громко кричит. Как он ни смирен, он все-таки страстно жаждет свободы. Старый кинкажу, который жил у Гумбольдта, убежал от него ночью в лес, по дороге задушил двух каменных куропаток, которые тоже принадлежали к коллекции животных Гумбольдта, и унес их с собой, как запас на будущее время. Каплер, который наблюдал кинкажу в Гвиане, говорит о нем: «Он питается главным образом плодами и в высшей степени смирен. От индейцев я получил маленького кинкажу, который бегал совершенно свободно. Никто не знал, где он проводит день. Но как только мы сидели вечером за стол, появлялся Вава, как мы его звали, и начинал забавлять нас смешными ласками, причем он, между прочим, старался свой длинный язычок сунуть мне в рот, уши и нос. Он охотно ел зрелые бананы и другие фрукты. Когда дом запирали, Ваву пускали на улицу, и он влезал на хлебные, кокосовые пальмы и другие деревья, так как не любил сидеть на земле. Он жил у меня целый год, но внезапно умер».

Кинкажу нередко в последнее время привозили к нам живым, и я не раз имел случай наблюдать его. Во сне он лежит на боку, свернувшись, спиной к свету. Под вечер, всегда в один и тот же час, просыпается, потягивается, зевает и при этом далеко высовывает язык из пасти. Затем задумчиво и медленно некоторое время обходит свою клетку. Походка его особенная и совсем неуклюжая. Он так заворачивает внутрь свои кривые, как у таксы, ноги, что, переступая, часто заносит правую ногу за левую и обратно. Цепкий хвост он постоянно пускает в дело. Иногда он держится им и двумя задними лапами на сучке, в то время как тело вытянуто горизонтально. Он ест все съедобное, охотнее всего плоды, вареный картофель и вареный рис. Когда ему бросают маленьких птиц, он приближается к ним очень медленно, усердно обнюхивает, потом кусает и крепко держит пищу обеими передними лапами. Ест не спеша, можно даже сказать, лениво, разрывает и теревит пищу, откусывает, по-видимому с трудом, небольшие кусочки и медленно разжевывает их, прежде чем проглотить. Но он не кровожаден, хотя и не может отрешиться от своей хищнической природы.

Трудно найти более приятное домашнее животное, чем кинкажу. Он привязчив, как дитя. Ласки делают его счастливым. Он нежно прижимается к человеку, когда тот его гладит, и при этом у него, по-видимому, нет никакого коварства. Он бывает недоволен только тогда, когда вдруг тревожат его сладкий сон. Если его будят голосом и дают время проснуться, то он и днем самое милое создание.

